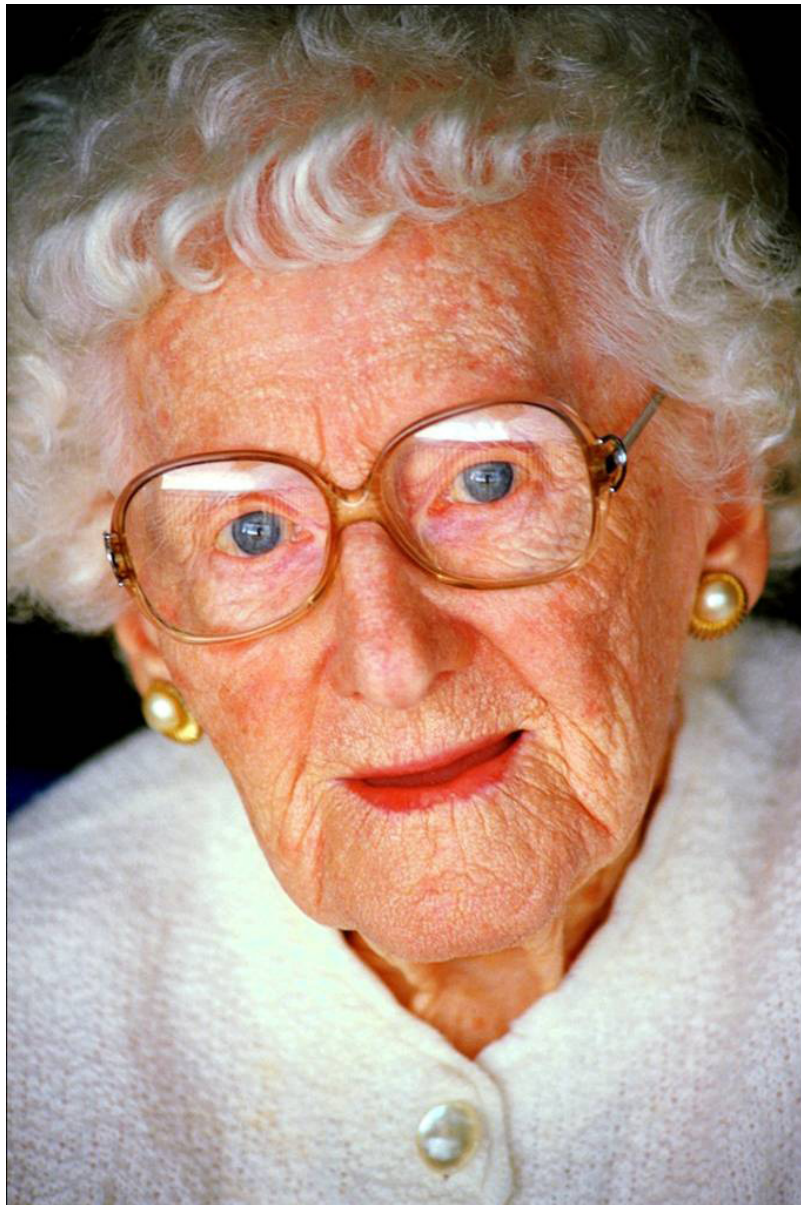


CENTRE INTERFACULTAIRE DE GÉRONTOLOGIE

Rapport d'activités

2006-2008



**UNIVERSITÉ
DE GENÈVE**

CENTRE INTERFACULTAIRE
DE GÉRONTOLOGIE

TABLE DES MATIERES

PREFACE.....	1
PRESENTATION ET ORGANISATION	3
LES RECHERCHES.....	6
PUBLICATIONS	13
COLLOQUES ET MANIFESTATIONS.....	13
SEMINAIRES DE RECHERCHE DU CIG.....	16
ANNEXES.....	18

Conception et réalisation: Centre interfacultaire de gérontologie
Impression: Atelier de reprographie - Uni Mail
Tirage: 120 exemplaires
Date de parution: Avril 2009
Informations: Claire Grela / Nathalie Blanc
Tél.: (0041) 22 379 37 90
Email: Claire.Grela@unige.ch
Nathalie.Blanc@unige.ch

Site Web: <http://cig.unige.ch/index.html>

PREFACE

Actif depuis 17 ans sur la place de Genève, le Centre interfacultaire de gérontologie (CIG) a pour vocation l'étude interdisciplinaire du vieillissement et des personnes âgées. Dans de tels domaines, le CIG répond à un besoin social à la fois évident et grandissant au sein de la Cité, tout en se positionnant sur les plans national et international dans des champs de recherche foisonnants, agités de constants renouvellements. Réunissant des forces issues de cinq Facultés, notre Centre est pleinement engagé dans ces dynamiques et représente au mieux l'Université de Genève sur tous les fronts.

En matière de recherche, plusieurs projets ont obtenu des financements du FNS :

- *SWILSOO, une recherche longitudinale sur le grand âge* (Chr. Lalive d'Épinay) ;
- *Inter- and Intraindividual Variability across the Lifespan* (A. de Ribaupierre et P. Ghisletta) ;
- *Differential Mortality and Longevity in Switzerland, 1990-2004. From Social Structures to Social Resources* (M. Oris).

D'autres programmes encore sont allés chercher leur financement ailleurs, comme *CEVI – Changements et événements au cours de la vie : une étude internationale* (Chr. Lalive d'Épinay et St. Cavalli) ; *La mémoire des vieux immigrés italiens sur l'attitude des syndicats suisses face au grand flux migratoire de 1946-1964* (M. Oris) ; l'analyse de *l'Influence de la cognition sur le contrôle moteur dans le vieillissement : normalité vs. maladie de Parkinson* (C. Ludwig).

Ce bref inventaire met en évidence la diversité des thèmes et des porteurs de projet, mais aussi une cohérence épistémologique dans l'emphase mise sur les approches longitudinales et l'étude des différences, donc des inégalités. Au-delà des stéréotypes, « le » vieillard n'existe pas ; la population des personnes âgées présente une grande hétérogénéité qu'il appartient aux scientifiques de montrer et démontrer. Ce message mérite d'être porté auprès de la Cité, mais est aussi au cœur de lignes de recherche essentielles et reconnues. L'inscription du CIG dans les réseaux scientifiques internationaux est dès lors évidente, mais elle a continué à être cultivée dans le cours des trois années qui font l'objet du présent rapport. Les chercheurs de notre Centre ont ainsi présenté 41 communications dans des colloques, offert 16 conférences aux publics les plus variés, publiés 5 livres, 11 chapitres d'ouvrage et surtout 33 articles dans des revues à comité de lecture. Parmi ces dernières, 4 étaient suisses et toutes les autres internationales.

La recherche SWILSOO, ce suivi longitudinal des conditions de vie des quadragénaires, centré sur l'étude de leur fragilité, a été une source puissante tant de publications que de reconnaissance dans les milieux académiques. Dans le monde francophone, la revue de référence est *Gérontologie et Société*, éditée par la Fondation nationale [française] de gérontologie. Elle a consacré un gros numéro spécial (le 123, en 2008) aux « Nouvelles problématiques du vieillissement », avec une découpe en deux sections, « Problématiques de recherche » et « Problématiques d'action ». Dans la première, les chercheurs du CIG ont signé 5 des 6 articles !

La recherche CEVI a, quant à elle, tissé des ponts d'abord vers l'Amérique latine (Argentine, Mexique), puis plus récemment s'est étendue au Canada, à l'Allemagne, à la Belgique et à

l'Italie. Une requête a été déposée au FNS par S. Cavalli pour structurer cette dynamique et relever le défi délicat de l'interculturalité et du comparatisme.

Plus tourné vers les aires anglo-saxonnes, mais pleinement inscrit dans l'orientation interdisciplinaire du CIG, l'atelier « Linked lives and self-regulation. Life-span-life course: is it really the same? » s'est déroulé à Genève les 27 et 28 août 2007. Sous l'impulsion d'A. De Ribaupierre; il a confronté les approches et méthodes des psychologues et des sociologues pour promouvoir un dialogue plus authentique. Une sélection des papiers sera publiée dans deux numéros spéciaux de la revue *Advances in Life Course Research*.

Sur le plan des collaborations nationales, le CIG est un pilier du Centre lémanique d'études des parcours et des modes de vie, PAVIE. Les deux centres ont organisé de concert un colloque dont le titre résume l'ensemble de nos activités scientifiques : « Transitions dans le parcours de vie et construction des inégalités », qui s'est tenu à Genève les 20 et 21 juin 2008. Cette rencontre a réuni une trentaine de chercheurs lémaniques, issus de 5 disciplines, et attiré un large public. Il en a résulté un livre, qui sortira en 2009 (Oris et al.), mais les confrontations et contacts ont aussi permis d'accoucher un projet de NCCR qui a été soumis fin 2008, avec le soutien des Universités de Genève et Lausanne.

Le CIG a également apporté un soutien actif à l'école doctorale « Parcours de vie ». Plus globalement, dans le domaine de l'enseignement et de la formation, notre Centre a subi assez fortement les contrecoups de la transition vers le système dit « de Bologne ». Les formations continues ont été suspendues et un gros travail de réflexion sur une formation avancée a calé sur de multiples contraintes, malgré le dévouement de Catherine Ludwig, Maître-assistante. Le présent exercice 2006-2008 se conclut cependant sur de meilleures perspectives, de redémarrage d'un côté, d'insertion des forces du CIG dans des programmes facultaires d'autre part.

Les rapports à la Cité n'ont, pour leur part, pas connu de moments creux. Le Centre répond toujours à de nombreuses demandes et ses membres sont régulièrement invités à donner des conférences ou à s'exprimer dans les médias. C. Ludwig a tenu ici un rôle important en coordonnant la participation du CIG avec celle d'équipes de psychologues spécialistes de la mémoire et de médecins actifs dans la recherche en ostéoporose, pour tenir un stand qui fut très remarqué lors de la *Nuit de la Science* de juillet 2008. Il en a d'ailleurs résulté une belle contribution à l'exposition « Au fil du temps. Le jeu de l'âge », de la Fondation Claude Verdan à Lausanne (C. Ludwig, C. Hummel, I. Descombes). En 2008, le CIG s'est aussi imposé comme un partenaire attiré de la « Cité-Senior » mise en place par la Ville de Genève.

Parmi les événements qui ont marqué ces trois années, il en fut donc beaucoup d'heureux, mais le malheur a aussi engrangé son dû. Sans revenir sur tout ce qui a été mentionné ci-dessus, le déménagement de la fin 2007 a été un moment mémorable. Le CIG s'est rapproché des sites universitaires en s'installant sur le campus de Batelle. Nous fûmes donc près du Temple de Carouge où furent célébrés les adieux au Dr. Charles-Henri Rapin, directeur du Centre de 1999 à 2003, décédé subitement en juillet 2008. A la fin 2008 fut fêtée, entre nostalgie et fierté, la fin de la recherche SWILSOO. Elle a été marquée comme il se doit, rien moins que par la publication de deux livres : *Les années fragiles. La vie au-delà de quarantevingt ans*, aux Presses de l'Université Laval à Québec, et *The Closing Chapters of Long Lives*, sorti chez l'éditeur Nova Science à New York. Elle a aussi permis la thèse de Stefano Cavalli, *Trajectoires de vie dans la grande vieillesse*, soutenue le 1^{er} septembre 2008.

Le CIG continue à s'appuyer sur une petite équipe dynamique et interdisciplinaire, largement recrutée sur fonds, qui a maintenu et maintiendra à un haut niveau d'excellence la recherche gérontologique, en une Université de Genève qui fit œuvre pionnière en la matière.

PRESENTATION ET ORGANISATION

STATUTS

Le CIG, créé officiellement en 1992, est un centre interfacultaire de l'Université de Genève. Il collabore notamment avec les Facultés de Médecine, des Sciences économiques et sociales, de Psychologie et des sciences de l'éducation et avec le département de gériatrie des Hôpitaux universitaires de Genève.

OBJECTIFS

Promouvoir et entreprendre des recherches interdisciplinaires consacrées à l'étude du vieillissement des individus et des populations.

Développer des enseignements contribuant à la formation aux « nouveaux métiers » gérontologiques et à la mise à jour continue des connaissances. Communiquer les savoirs et sensibiliser aux enjeux gérontologiques.

Depuis 2003, il a été décidé, d'entente avec le Rectorat, d'élargir encore les intérêts et objectifs du CIG, afin que ses activités s'étendent du champ des sciences sociales à celui des aspects biomédicaux.

COMITE DIRECTEUR

DIRECTION

Jusqu'en juin 2007:

PROF. ANIK DE RIBAUPIERRE, Faculté de psychologie et des sciences de l'éducation

Dès juin 2007:

PROF. MICHEL ORIS, Faculté des sciences économiques et sociales, Laboratoire de démographie et d'études familiales.

MEMBRES (JUSQU'EN JUIN 2007)

Prof. ANIK DE RIBAUPIERRE, Faculté de psychologie et des sciences de l'éducation

Prof. JEAN-FRANÇOIS DERMANGE, Faculté de théologie

Prof. DOMINIQUE MANAI, Faculté de droit

Prof. JEAN-PIERRE MICHEL, Faculté de médecine

Prof. MICHEL ORIS, Faculté des sciences économiques et sociales

Prof. CHARLES-HENRI RAPIN, Faculté de médecine

MEMBRES (DES JUIN 2007)

PROF. ANIK DE RIBAUPIERRE, Faculté de psychologie et des sciences de l'éducation

PROF. FRANÇOIS DERMANGE, Faculté de théologie

PROF. GISELA LABOVIE VIEF, Faculté de psychologie et des sciences de l'éducation

PROF. PANTELEIMON GIANNAKOPOULOS, Faculté de médecine et HUG

PROF. PIERRE-YVES GREBER, Faculté de droit

Prof. MICHEL ORIS, Faculté des sciences économiques et sociales

PROF. RENE RIZZOLI, Faculté de médecine et Hôpitaux universitaires de Genève

PROF. PHILIPPE WANNER, Faculté des Sciences économiques et sociales

COLLABORATEURS

Direction:

CHARLES-HENRI RAPIN, qui a été directeur du CIG entre 1999 et 2003, puis chargé des relations avec la Cité, est décédé en juillet 2008. « Trois mots caractérisaient les actions du prof. Charles-Henri Rapin: générosité, précurseur et communication. Dans générosité, on retrouve le défenseur des causes difficiles, des droits et de la dignité des démunis, et des personnes âgées. Sous le terme de précurseur, il faut rappeler son engagement pour les soins palliatifs, son combat pour améliorer la nutrition des personnes âgées et pour l'éthique clinique, et qu'il fut le créateur inlassable des nouveaux slogans, de programmes et de cours. Finalement, ses talents de communication – pleine d'humour, plus proche de ses racines carougeoises que du monde académique – lui conféraient un immense charisme. » Tiré de *la Revue Médicale Suisse*, 143, 2008.

Mi- juillet 2007, Mme ANIK DE RIBAUPIERRE, professeure et doyenne de la FAPSE a cédé sa place de directrice du Centre à M. MICHEL ORIS, professeur au Faculté des SES. Mme DE RIBAUPIERRE, a été nommée vice-rectrice. Elle s'est occupée du CIG jusqu'en septembre 2007 afin de favoriser la transition pendant la période estivale.

Equipe:

Ont quitté le CIG:

En automne 2006, PAOLO GHISLETTA, maître-assistant au CIG et chargé de cours suppléant à la FAPSE quitte le CIG pour rejoindre la FAPSE, avec un poste de MER suppléant en méthodologie de la psychologie.

KARINA KAINDL, chargée de recherche sur le projet *Violences OMS-CIG*, a terminé son mandat en 2006.

JEAN-FRANÇOIS BICKEL, l'un des piliers de l'équipe Swilsoo, collaborateur au CIG de la première heure, a obtenu un poste de Maître d'enseignement et de recherche à l'Université de Fribourg. Il a occupé son nouveau poste dès le 1er décembre 2006 et a quitté l'équipe du CIG à la fin février 2007.

TATIANA NAGOVSKY, bibliothécaire bénévole au CIG depuis plus de 10 ans a pris sa retraite en novembre 2007

En décembre 2007, la recherche Swilsoo arrive à son terme et divers collaborateurs ont ainsi quitté l'équipe du CIG, leur mandat arrivant à échéance. Il s'agit de: EDITH GUILLEY maître-assistante, FRANCA ARMI assistante de recherche et MYRIAM GIRARDIN assistante de recherche.

GAËLLE AEBY et KARINE HENCHOZ, assistantes de recherche, ont quitté le CIG respectivement en 2006 et 2008.

CHIARA D'AIUTO, a quitté le CIG en décembre 2008, ayant obtenu un poste à l'OCSTAT.

Ont rejoint le CIG:

CATHERINE LUDWIG, chercheuse à la FAPSE, qui avait récemment soutenu une thèse ayant pour titre *Age and individual differences in attentional control: a behavioral study*. a rejoint l'équipe en octobre 2006

SARAH VILPERT, assistante de recherche, a été engagée en décembre 2007 pour l'organisation du colloque IRIS, puis sur le projet du Fonds national « Differential Mortality and Longevity in Switzerland, 1990-2004. From Social Structures to Social Resources »

RETO SCHUMACHER, collaborateur scientifique, est engagé sur le même projet du Fonds national depuis mai 2008.

CHIARA D'AIUTO, assistante de recherche, a été engagée sur le Projet EurAsien pour l'Etude comparée de la Population et de la Famille entre janvier et décembre 2008, et s'est occupée également de la Nuit de la Science 2008.

CHRISTIAN STOHR, assistant de recherche, est impliqué depuis janvier 2008 dans un projet de recherche sur les syndicats suisses face au grand flux migratoire italien de 1946 à 1964, en collaboration avec le Sozialarchiv de Zurich.

Promotions:

STEFANO CAVALLI a été nommé Maître-assistant en octobre 2008.

LUC GUILLET s'est vu attribuer un poste de Collaborateur scientifique, en avril 2008.

COMPOSITION DE L'EQUIPE ACTUELLE (FIN 2008)

Fonds de recherche

LUC GUILLET, collaborateur scientifique	_____	100%
RETO SCHUMACHER, collaborateur scientifique	_____	50%
CHRISTIAN STOHR, assistant de recherche	_____	20%
SARAH VILPERT, assistante de recherche	_____	60%

DIP

STEFANO CAVALLI, maître-assistant	_____	100%
CATHERINE LUDWIG, maître-assistante	_____	100%

Administration

NATHALIE BLANC, secrétaire	_____	50%
CLAIRE GRELA, secrétaire	_____	50%
GREGOIRE METRAL, informaticien de développement	_____	50%

Stagiaire

GABRIELA PALACIOS stagiaire	_____	50%
-----------------------------	-------	-----

Chercheurs associés

CORNELIA HUMMEL, maître d'enseignement et de recherche au Département de sociologie
CHRISTIAN LALIVE D'EPINAY, Professeur honoraire au Département de sociologie

DEMENAGEMENT

Le 21 novembre 2007, le CIG a déménagé de Thônex pour occuper *La Villa* du site de Battelle. Ce rapprochement du site universitaire a été bien accueilli par toute l'équipe. Il faut souligner que cette opération compliquée a été un plein succès grâce au dévouement et à l'efficacité de Grégoire Métral, ainsi que de toute l'équipe.

LES RECHERCHES

Certains projets ont été rédigés en français et d'autres en anglais, ce qui explique l'utilisation de l'une ou de l'autre langue dans ce rapport.

SWILSOO: UNE RECHERCHE LONGITUDINALE SUR LE GRAND AGE

FNS 105312-105359

Requérant responsable: Chr. Lalive d'Épinay

Période: 1994 – 2008

Swilsoo – acronyme de *Swiss Interdisciplinary Longitudinal Study on the Oldest Old* – est une recherche longitudinale dont les objectifs principaux sont d'explorer les trajectoires de vie et de santé au cours de la grande vieillesse, les formes d'organisation de la vie au grand âge, les événements, les perturbations ainsi que les régulations mises en place par les vieillards et par leur entourage.

L'étude de terrain a été planifiée sur 10 ans (1994-2004). Dans une première étape, l'étude a porté sur un échantillon représentatif de 340 personnes de la cohorte née entre 1910 et 1914 et âgée en 1993 de 80 à 84 ans. Cette cohorte a été suivie pendant les 10 ans. Dans une deuxième étape, dès 1999, 376 aînés de la cohorte suivante (1915-1919) ont intégré l'étude pour être suivis pendant cinq ans.

Chaque échantillon, stratifié selon le sexe, a été sélectionné de manière aléatoire dans deux régions de Suisse, le Canton de Genève (région métropolitaine de culture laïque) et le Valais central (région alpine, semi-urbaine et de tradition catholique). Les entretiens ont eu lieu chaque 12 ou 18 mois, sur la base d'un questionnaire standardisé (et quelques questions ouvertes). Lorsque le vieillard n'était pas à même de soutenir l'entretien, celui-ci a été réalisé avec l'aide d'un proche.

La période 2005-2008 a été consacrée à l'exploitation de l'ensemble des données récoltées (au total 2890 questionnaires). Le programme Swilsoo s'est terminé fin 2008. Les données de la première cohorte pour les années 1994-1999 ont été déposées au SIDOS et sont disponibles aux chercheurs sur demande. La totalité des données sera déposée au SIDOS courant 2009.

OBJECTIFS

- dégager l'architecture actuelle des dernières étapes de la vie humaine, avec ses événements et ses transitions typiques ;
- identifier les facteurs et processus environnementaux qui affectent ou renforcent l'autonomie, l'intégrité physique et mentale et la participation de la personne ;
- analyser l'impact des événements sur les individus, ainsi que les divers modes de régulation mis en oeuvre par ces derniers.

RESULTATS

Cette étude, unique en son genre, est une mine de connaissance et d'informations pour toutes les personnes concernées par les questions et les réalités de la grande vieillesse.

- Le dénominateur commun des personnes du grand âge n'est ni la dépendance chronique, ni la maladie, mais d'un côté l'extrême diversité de leur état de santé, de l'autre le fait

que tôt ou tard elles sont affectées de *fragilisation*, processus multisystémique de réduction des ressources.

- Plus de la moitié des vieillards décèdent sans connaître une étape terminale de dépendance chronique. Ce risque qui croît au fil du grand âge est inégalement réparti et menace plus les femmes et les personnes des catégories manuelles.
- Selon leur statut de santé, ces personnes «habitent» des univers de vie radicalement différents, du point de vue de leur horizon de vie, des espaces de leur vie quotidienne, de leurs activités et de leur vie relationnelle et familiale.
- Les vieillards isolés sont rares ; sauf exceptions, ce sont des personnes sans descendance. Celle-ci est la principale ressource instrumentale et affective dans le grand âge.
- Les événements jugés importants par les vieillards concernent très majoritairement deux domaines: leur santé et leur famille (et en particulier les décès). L'irruption d'un événement implique le plus souvent des pertes, mais aussi parfois des gains.
- Les activités significatives protègent contre le déclin cognitif. Les activités, la vie familiale, la relation amicale préservent la perte d'indépendance et d'autonomie.
- La tendance générale au déclin de la santé n'affecte que dans une proportion nettement moindre le sentiment de bien-être, cela grâce à l'aptitude à mettre en oeuvre des mécanismes psychologiques protecteurs.

OUVRAGES ISSUS DE L'ETUDE SWILSOO

Les années fragiles. La vie au-delà de quatre-vingts ans



Lalive d'Epinay, C., & Spini, D. (Eds.). (2008). *Les années fragiles: la vie au-delà de 80 ans*. Québec: Les Presses de l'Université Laval

Qu'est-ce que la vie quand on a atteint le cap des quatre-vingts ans? Hier, il passait pour le terme absolu de la vie; aujourd'hui, les personnes qui ont franchi ce cap composent la classe d'âge qui a la plus forte croissance démographique; demain, une majorité toujours plus ample des générations successives s'installera durablement dans cette nouvelle étape de la vie.

Plutôt que de scruter les pathologies de la vieillesse, le parti pris des auteurs est de s'interroger sur le déploiement et sur l'organisation de la vie dans le grand âge. L'ouvrage s'appuie sur une observation de longue durée: 340 octogénaires ont été suivis pendant cinq années. Voilà qui permet de décrire les situations de vie et d'en retracer les trajectoires, d'observer la vie quotidienne de ces vieillards et aussi leur effort pour la réorganiser quand certains événements viennent l'ébranler.

Ce livre fonde et illustre deux grandes thèses. D'abord, la caractéristique partagée de la population très âgée n'est ni la maladie ni la dépendance, mais une fragilité qui affecte les personnes de manière très diversifiée. Les unes demeurent en santé jusqu'à un âge très avancé, d'autres s'installent dans des modalités variées de fragilité dont certaines peuvent déboucher sur la dépendance. Ensuite, selon la forme prise par la fragilité, les personnes «habitent» des mondes radicalement distincts les uns des autres, que ce soit du point de vue de leur vie relationnelle et affective, de leur horizon de vie, des

espaces dans lesquels celle-ci se déploie, des activités qui la meublent comme aussi des risques qui la menacent.

Les années fragiles est une invitation à explorer le pays du grand âge, un pays que, sauf accident, nous irons un jour habiter!

Cet ouvrage a été réalisé sous la direction de Christian Lalive d'Epinay et Dario Spini, avec la participation de Franca Armi, Jean-François Bickel, Stefano Cavalli, Myriam Girardin, Paolo Ghisletta, Luc Guillet et Edith Guilley.

The Closing Chapters of Long Lives



Guilley, E., & Lalive d'Epinay, C. (Eds.). (2008). *The Closing Chapters of Long Lives: Results from the 10-Year Swiss Study on the Oldest Old*. New York: Nova Science.

Cet ouvrage consiste en une analyse du vieillissement au-delà de 80 ans. Il est basé sur l'ensemble des vagues de l'étude longitudinale Swilsoo qui a été menée par les chercheuses et chercheurs du CIG entre 1994 et 2004. Deux cohortes d'octogénaires ont été interrogées, la première tout au long des dix années de l'enquête, la seconde pendant les 5 dernières années.

Les thèmes abordés sont la santé, les changements et événements, les relations et réseaux sociaux, et le bien-être.

Cet ouvrage a été réalisé sous la direction de Edith Guilley et Christian Lalive d'Epinay, avec la participation de Franca Armi, avec la participation de Franca Armi, André Berchtold, Jean-François Bickel, Stefano Cavalli, Myriam Girardin, Paolo Ghisletta, Luc Guillet, Valérie-Anne Ryser et Dario Spini.

CEVI - CHANGEMENTS ET EVENEMENTS AU COURS DE LA VIE: UNE ETUDE INTERNATIONALE

Responsables: S. Cavalli et Chr. Lalive d'Epinay
Période: 2003 -

UNE ETUDE INTERNATIONALE

La recherche comparative CEVI est une étude internationale qui porte sur la perception des changements dans la vie, ainsi que sur l'articulation entre les trajectoires de vie individuelles d'une part, les événements et changements sociétaux de l'autre. L'étude CEVI a été lancée à Genève, en 2003, par le Prof. Christian Lalive d'Epinay et M. Stefano Cavalli; elle a ensuite été étendue à l'Argentine (2004), au Mexique (2005), au Canada (2007) et au Chili (2008).

COORDINATION INTERNATIONALE

M. Stefano Cavalli et Prof. Christian Lalive d'Epinau.

DIRECTION

M. Stefano Cavalli et Prof. Christian Lalive d'Epinau pour la Suisse, Profs Liliana Gastrón et María Julieta Oddone pour l'Argentine, Prof. Hugo José Suárez pour le Mexique, M. Christian Bergeron pour le Canada, Prof. Guillermo Henríquez Aste pour le Chili,

L'ETUDE

L'étude CEVI comprend trois volets principaux:

I. LA PERCEPTION DES CHANGEMENTS DANS LA VIE SURVENUS AU COURS DE LA DERNIERE ANNEE

D'une part, nous étudions l'occurrence et la nature des changements perçus comme importants à différents moments du parcours vie; d'autre part, sur la base de la valeur assignée par les interviewés à chacun de leurs changements, nous analysons la dynamique entre les gains et les pertes au cours de la vie.

II. LA PERCEPTION DES GRANDS TOURNANTS DANS LA VIE

Nous examinons l'existence d'un modèle général de parcours de vie au sein de chaque pays et nous étudions dans quelle mesure les individus définissent leur trajectoire en termes de continuité plutôt que de rupture. Nous nous demandons aussi si les discontinuités sont explicitement reliées au contexte socio-historique (Cf. III).

III. LA PERCEPTION DES EVENEMENTS ET CHANGEMENTS SOCIO-HISTORIQUES MARQUANTS SURVENUS PENDANT LA VIE

L'objectif est de dessiner les contours de la dimension historique au sein de la mémoire collective propre à chaque pays, ainsi que ses différenciations générationnelles. En particulier, nous mettons à l'épreuve, dans trois pays dont l'histoire récente contraste fortement, la thèse selon laquelle les événements et les changements qui ont un plus grand impact sur la mémoire sont ceux qui se produisent au début de la vie adulte.

Les données ont été récoltées à l'aide d'un questionnaire standardisé qui a été soumis aux membres de cinq groupes d'âge: 20-24, 35-39, 50-54, 65-69, 80-84 ans (75-84 ans en Argentine et au Mexique).

- En Suisse, la passation des questionnaires s'est déroulée dans le Canton de Genève en deux phases: partie I, réalisée en novembre 2003 (n=644); parties II et III en novembre 2004 (n=667).
- En Argentine, les données ont été récoltées dans la région de Buenos Aires en juin 2004 (n=579).
- Au Mexique, une première série d'entretiens a été réalisée dans l'Etat de Guanajuato, entre septembre et novembre 2005 (n=684); des données complémentaires ont été récoltées dans la ville de Zamora (Etat du Michoacán), en 2006 et 2007 (n=256).
- Au Canada et au Chili, les données seront récoltées au cours de l'année 2009.

OUVRAGE ISSU DE LA RECHERCHE CEVI



Cavalli S., Aeby G., Battistini M., Borloz C., Bugnon G., De Carlo I., Rosenstein E., (2006). *Âges de la vie et changements perçus*, Genève, Département de sociologie & Centre interfacultaire de gérontologie, Université de Genève, coll. «Questions d'âge», n° 3

Cet ouvrage propose une comparaison des changements dans la vie tels qu'ils sont perçus par des individus se situant à des positions différentes du parcours de vie. L'analyse de quelque 600 questionnaires remplis, à Genève, par les membres de cinq groupes d'âge (20-24, 35-39, 50-54, 65-69 et 80-84 ans) met en évidence que l'entrée dans la vie adulte constitue la période la plus mouvementée de l'existence. A chaque âge, les domaines de vie affectés reflètent la position spécifique du parcours de vie occupée et les enjeux qui y sont associés. Les changements dans la vie sont généralement considérés de façon positive durant la jeunesse, mais sont de plus en plus associés à un sentiment de perte à mesure de l'avance en âge, même si des gains restent possibles jusque dans la grande vieillesse.

INTER- AND INTRAINDIVIDUAL VARIABILITY ACROSS THE LIFESPAN

FNS 10011-107764

Requérants responsables: A. de Ribaupierre, Paolo Ghisletta

en collaboration avec la Faculté de psychologie et des sciences de l'éducation

Période: 2005 – 2008

DESCRIPTION

The objective of this project is to undertake a longitudinal follow-up of an ongoing study on intraindividual variability in cognitive functioning in older adulthood. A number of older adults, who were already participants in a study conducted from 2005 to 2008, will be re-examined with about one dozen cognitive tasks; a number of new participants will be recruited, too. Relative to other longitudinal studies conducted with older adults, a particular emphasis is placed here on a) the variability in performance within each task, b) the variability in performance across tasks, and c) the change in variability between the two assessments. A growing number of lifespan researchers, including the investigators of the present study, have been arguing for a long time that too much attention has been granted to average performance and not enough to the extent and the nature of individual variability (the fact that the answers to a cognitive task administered several times tend to vary). Also, developmental psychology has mainly relied on cross-sectional studies (different groups of different ages are studied at the same time, rather than the same individuals being studied more than once in time). The present study consists in combining both these understudied aspects. Four types of variability should be distinguished, each of which will be studied in the present study: - interindividual differences: individuals will be compared within each age group; - intraindividual change: participants will be compared with their performance 2-3 years earlier in the same tasks; - intraindividual short-term fluctuations in performance (also labeled inconsistency): A large

number of trials is given to assess the extent of stability/instability in behavior (response times, errors, etc.); - fluctuations across tasks (also called dispersion): performance will be compared in different tasks, varying in nature (working memory, processing speed, inhibition, etc.) and in difficulty. All older participants, representative of different socio-economical groups, who were examined in the 2005-2008 study, will be contacted and invited to return to our laboratory. In order to increase the total sample to about 160 individuals a new sample of older adults (aged 60+) will also be recruited. All participants will be given the same tasks again, that is: - a) a set of relatively simple tasks (simple reaction time, choice reaction time tasks, processing speed and sensitivity to interference) in which the variable of interest is the response time, and many trials are administered - b) a set of more complex tasks (e.g., working memory tasks) in which the number of correct responses is the variable of interest, and fewer trials are given. In addition to providing results concerning change over 2-3 years in cognition, the present study also aims at developing new statistical indices of variability (including mathematical simulations). It should thus contribute to a better knowledge of cognitive aging, as well as clarify the benefit and cost of increased variability in older adulthood.

DIFFERENTIAL MORTALITY AND LONGEVITY IN SWITZERLAND, 1990-2004. FROM SOCIAL STRUCTURES TO SOCIAL RESOURCES

FNS 100012-116416/1

Requérant responsable: Michel Oris

en collaboration avec le Laboratoire de démographie et la Faculté des sciences économiques et sociales

Période: 2008 – 2010

DESCRIPTION

Our research project proposes a demographic and social analysis of mortality and longevity in Switzerland in the 1990s and early 2000s. Though life expectancies reach the highest values observed in human history, it would be wrong to neglect the persistence of deep inequalities of mortality and the study of survival factors, i.e. the positive configurations that rise longevity. For us, surviving or dying is the dependent variable, while individual social resources, ecological indicators and their interactions are the explanatory variables. Although we also want to consider the causes of death (type of disease, accidents, etc.), our project is not an epidemiological one but primarily inscribed in a social sciences approach.

In many previous studies, demographers related social structures - as they had been defined by public statisticians - to a demographic event, death. In this project we are not interested by the macro social structures for themselves. We ambition to consider (1) several personal characteristics (gender, age, matrimonial status, occupational and social status, educational level, citizenship or immigrant status and origin, household composition, housing conditions) that interact with (2) ecological, social, political, and cultural contexts, and to examine the resulting pattern of differential mortality. The personal characteristics represent a set of individual social resources – a set of capabilities – used by each individual to cope with stress and preserve his or her life as long as possible. But individual uses depend of several contexts (political, socio-economic, cultural, physical territories) that have also to be considered. We will use the classical methods of demographic analysis as well as the advanced statistical tools for multivariate survival analysis.

We want to explore simultaneously and in-depth the dark side of death and the sunny side of longevity in a peculiar area, Switzerland, since:

- such issues are clearly understudied in this country, where in spite of some excellent studies many gaps subsist in our knowledge and where a global and integrated research has never been organised;
- a new database – linking more than 800 000 death certificates from 1990-2004 with the population censuses of 1990 or 2000 – offers tremendous opportunities;
- indeed, while so much studies over socio-economic differentials in mortality have been and remain restricted to adult men, we have the opportunity to analyse also the effects of social resources on adult women mortality and elderly longevity;
- there is a demand in the international scientific community for data on Switzerland, a white spot on the European map but also a highly diverse country and population which is a perfect laboratory for differential analysis;
- there is also demand from the international scientific community for more interdisciplinary and theoretically constructed approaches implying consequent methodological developments;
- in the hot debates about ageing, financing social security and the challenge of maintaining equity in social policies, there is an urgent need of accurate data about the differentials in longevity and mortality, a necessity to inform political leaders as well as health and social workers.

LES SYNDICATS SUISSES FACE AU GRAND FLUX MIGRATOIRE ITALIEN DE 1946 A 1964, EN COLLABORATION AVEC LE SOZIALARCHIV DE ZÜRICH

Fonds Ellen Rifkin Hill

Requérant responsable: Michel Oris

en collaboration avec le Département de Sociologie et le Sozialarchiv de Zürich

Période: 2008 – 2009

DESCRIPTION

Ce projet porte sur les syndicats suisses et les travailleurs immigrés italiens arrivés lors de la grande vague des années 1946-1964. Il présente une approche multiple, confrontant des analyses de sources archivées avec des récits issus de la mémoire des travailleurs étrangers. La rencontre de ces deux types de discours, écrits et oraux, provenant des syndicats et des immigrés, permettra d'écrire une histoire de la prise de contact entre les institutions établies et le nouveau prolétariat ainsi que d'étudier la façon dont les rapports entre syndicats et immigrés ont évolué à travers le temps, évolution où se mêlent histoire et construction d'une mémoire.

Grâce à ces deux approches et à leur confrontation, nous intégrons les critiques d'E. Thompson, qui récusait une histoire du mouvement ouvrier centrée exclusivement sur les organisations et les leaders, et plaidait pour une « history from below ». Nous proposons de collecter, aussi bien sous forme écrite que orale, des discours, des récits dont l'analyse puisse bénéficier du « linguistic turn » pris par l'histoire sociale, afin d'identifier les identités collectives, syndicales, politiques, mais aussi en fonction de la profession, de la nationalité, de la langue parlée, etc.

La période 1946-1964 est spécifique dans l'histoire helvétique justement parce qu'elle voit des identités multiples se rencontrer et, souvent, se heurter. Elle correspond aux flux fondateurs de la population italienne en Suisse, flux qui furent à la fois abondants et extrêmement régulés, en particulier à la demande des syndicats. Ceux-ci ont souhaité défendre les travailleurs nationaux et ont exprimé des réactions violentes de rejet vis-à-vis des immigrés italiens, tout en maintenant un discours et une symbolique internationaliste, et en se

faisant concurrence pour faire adhérer les Italiens à leur organisation. Au-delà du cas suisse et de l'époque considérée, encore peu étudiés l'un et l'autre, ces ambiguïtés sont intéressantes car elles révèlent les difficultés du mouvement ouvrier à se positionner au sein de l'Etat social. Les attitudes des syndicats suisses ont bien évidemment aussi marqué les travailleurs italiens, à la fois rejetés et courtisés. Nous nous demandons comment ils sont entrés en contact avec les organisations syndicales, comment ils les ont perçues et ressenties, jusqu'à quel point l'associativisme immigré (la formation d'associations italiennes) a pu filtrer les relations avec le mouvement ouvrier, voire en constituer un substitut. Et puis au-delà de la période 1946-1964, il y a eu une double évolution, avec d'une part l'arrivée en Suisse de familles, la formation d'une population dont l'intégration est aujourd'hui perçue comme modèle, et d'autre part la transformation des syndicats suisses et de leurs discours vis-à-vis des étrangers.

PUBLICATIONS

Chaque année les chercheurs du CIG publient de nombreux articles scientifiques (50 pour la période 2006-2008)

Pendant cette période, quatre ouvrages ont été publiés. La liste complète figure en annexe de ce rapport, et l'ensemble des publications peut être consulté sur notre site: <http://cig.unige.ch/publications.html>

COLLOQUES ET MANIFESTATIONS

Pendant cette période, le CIG a collaboré en particulier à l'élaboration de 3 manifestations scientifiques

Dans l'annexe, est listée la totalité des activités auxquelles ont pris part nos collaborateurs. Elles peuvent aussi être consultées à l'adresse: <http://cig.unige.ch/colloques.html>.

Ici également, l'anglais et le français sont utilisés en fonction de la langue de rédaction du projet.

WORKSHOP: LINKED LIVES AND SELF REGULATION. LIFESPAN – LIFE COURSE: IS IT REALLY THE SAME?

PRESENTATION

Ce colloque s'est déroulé les 27 et 28 août 2007. Il a été organisé en collaboration avec le Centre Lémanique d'étude des parcours et modes de vie (PaVie, Lausanne)

DESCRIPTIF DU COLLOQUE

The workshop was meant to encourage the dialogue between life course sociology and lifespan psychology over topics of common interest. Two coordinated sessions addressed the specific issue of linked lives principles and psychosocial regulation.

Reconsidering the linked lives principle

The principle of "linked lives" is widely applied in mainstream sociology, notably in research on social mobility, socialization, family relationships, etc. However, only few attempts have been made to consider how those features may interplay with variations in life trajectories.

This module was oriented towards the development of our understanding of this particular interplay between linked lives, life transitions and life course / lifespan.

Agency or psychosocial regulation?

The articulation of individual life trajectories within a system of social constraints and opportunities remains a difficult challenge for both psychologists and sociologists. Models of adaptation or adjustment have been proposed that attempt to address this issue. This module will be oriented towards the discussion of such models and integrative approaches.

General structure

With the aim of offering a platform of exchanges encouraging the development of trans-disciplinary concepts, the workshop focused on discussion. Each session involved four brief presentations by the speakers, each followed by extensive discussion with participants.

COLLOQUE LEMANIQUE IRIS. TRANSITION DANS LE PARCOURS DE VIE ET CONSTRUCTION DES INÉGALITÉS



PRESENTATION

Ce colloque s'est tenu à Genève les 20 et 21 juin 2008. Il s'inscrit dans le programme IRIS (Intégration, Régulation et Innovation Sociale), a réunit des chercheurs/euses des sciences psychologiques, sociales et économiques du bassin lémanique, s'intéressant à l'articulation entre les transitions dans le parcours de vie et la construction des inégalités. Il y a été présenté un état des recherches actuelles dans ce domaine. Défini comme «ouvert sur la cité», il s'est adressé aussi bien aux spécialistes qu'aux profanes curieux.

Cette rencontre donnera également lieu, en 2009, à la publication d'un ouvrage collectif reprenant, de manière plus exhaustive, les recherches lémaniques réalisées dans chacune des disciplines.

NUIT DE LA SCIENCE

PRESENTATION



La Nuit de la Science s'est déroulée à La Perle du Lac, les 5 et 6 juillet 2008.

L'humain à l'épreuve du temps, un thème qui fédère les chercheurs du Centre interfacultaire de gérontologie. Sociologues, démographes, médecins, psychologues s'intéressent aux changements qui se produisent chez l'être humain avec le temps qui passe. Comment la population vieillit-elle? Quels sont les changements biologiques, sociaux, cognitifs auxquels les individus sont confrontés avec l'avancée en âge? Au travers de diverses démonstrations interactives, le public pourra appréhender les approches qui permettent de mieux comprendre les spécificités du vieillissement, ou plus largement, du développement humain.

AU PROGRAMME, LES DEMONSTRATIONS ET ACTIVITES SUIVANTES:

- « **Genevois au fil des âges** » (L. Guillet, C. D'Aiuto, S. Vilpert)
Un quizz d'une dizaine de questions aborde les aspects sociodémographiques de la population genevoise et de son vieillissement.
- « **Les fabuleuses aventures de la recherche** » (L. Guillet, K. Henchoz, C. D'Aiuto, S. Vilpert)
Un roman-photo retrace les différentes étapes d'une recherche en sciences sociales.
- « **Placez-vous sur la pyramide des âges!** » (C. D'Aiuto, S. Vilpert)
Des pyramides des âges retracent l'évolution structurelle de la population genevoise sur 40 ans. Chaque visiteur pourra se placer sur la pyramide géante!
- « **Homo Sapiens Senex** » (L. Guillet)
En reconstituant des puzzles grandeur nature, les visiteurs pourront s'interroger sur la morphologie idéale à avoir pour devenir centenaire.
- « **La vieillesse en images** » (K. Henchoz, M. Tettamanti, C. Hummel)
Quelle image se fait-on de la vieillesse? Venez le découvrir et venez nous le faire savoir sous forme d'un atelier-dessin pour les enfants. Pour les plus grands, un jeu et un mini-quizz seront proposés.
- « **Mémoire et attention au fil du temps** » (A. de Ribaupierre et coll.)
En s'essayant à de petits tests informatisés, les visiteurs pourront découvrir comment différents aspects de la mémoire et de l'attention sont évalués. Ces tests permettront également d'illustrer comment les capacités cognitives changent au cours de la vie.
- « **Ferez-vous de vieux os?** » (P. Ammann – J. Caverzasio)
Pourquoi un os se casse-t-il? Comment le savoir avant la fracture? Comment la recherche permet de comprendre le processus et de l'éviter?
- « **Maman s'est cassé le col du fémur: et moi?** » (S. Ferrari, N. Farpour-Lambert)
Comment se mesure un os ou comment savoir si mes os sont solides? Accompagnés par des spécialistes, les visiteurs pourront essayer différents appareils de mesure (gyroscope: permettant d'évaluer équilibre et risque de chutes; FRAX: outil informatique pour l'évaluation des facteurs de risque de l'ostéoporose). Ils pourront également visiter le bus AETAS, équipé d'un appareil permettant de mesurer la masse osseuse.
- « **Comment nourrir mes os?** » (T. Chevalley, F. Merminod, M.-A. Schaad)

Le visiteur pourra évaluer, à l'aide de questionnaires, si son alimentation permet une bonne santé osseuse. Des conseils lui seront donnés par une équipe de spécialistes. Il pourra déguster des eaux minérales plus ou moins riches en calcium.

SEMINAIRES DE RECHERCHE DU CIG



Les séminaires du CIG se tiennent en général une fois par mois et sont ouverts à tout public. La plupart des présentations sont disponibles sur le site web du CIG: <http://cig.unige.ch/seminaires.html>.

2006

- Notredame, C., & Gauthier, J.-A. (31 janvier).
Analyse des parcours de vie et bioinformatique: nouvelles perspectives.
- Kressig, R. (7 février).
Impact de la rythmique Jaques-Dalcroze sur la santé des personnes âgées.
- de Ribaupierre, A., & Ghisletta, P. (4 mars).
Variabilité inter- et intra-individuelle dans le fonctionnement cognitif au travers du lifespan.
- Oris, M., Wanner, P., & Ritschard, G. (25 avril).
Les facteurs socio-démographiques de la longévité: l'enjeu des inégalités.
- Chevalley, T. (23 mai).
Les fractures du fémur proximal: épidémie maîtrisée?
- Freund, A.M. (13 juin).
Motivational processes in adulthood: it's not only what you want, but how you want it.
(coorganisé avec PaVie)
- Lalive d'Epinaï, C. (14 novembre).
La relation filiale: essai de construction d'un cadre analytique.
- Allaz, A.-F., & Luthy, C. (12 décembre).
Motifs et durées de séjour hospitalier: vision croisées. Que disent les instruments de gestion et qu'en pensent les patients?

2007

- Loarer, E. (16 janvier).
Relations entre activités professionnelles et évolutions avec l'âge des capacités cognitives
- Desrichard, O. (20 février).
L'effet blouse blanche dans l'évaluation des performances mnésiques des personnes âgées.
- Jaccard Ruedin, H. (13 mars).
Comparaison intercantonale du recours aux soins de longue durée.

- Almeida, S., & Gastrón, L. (24 avril).
Les études "Parcours de vie" en Argentine: orientations de la recherche et présentation de quelques travaux.
- Gold, G. (29 mai).
Le trouble cognitif léger (MCI): concept en constante évolution
- Caradec, V. (12 juin).
Eléments pour une sociologie de l'individu vieillissant.
- Ludwig, C. (10 octobre).
Apports de l'imagerie cérébrale dans l'étude du vieillissement
- Quiquandon, A. (28 novembre).
Les réaménagements psychiques au cours de la vieillesse
- Bolzman, C. (12 décembre).
Le vieillissement des migrants en Suisse: enjeux et perspectives.
- Bourdieu, J. (13 décembre).
Comment vivre dans un monde vieillissant? Les personnes âgées en France, 1820-1940.

2008

- Wanner, P. (4 mars).
Conditions de vie des âgés en Suisse au cours des deux dernières décennies.
- Blanc, A. (1er avril).
Le handicap ou le désordre des apparences.
- Giannakopoulos, P. (8 avril).
La psychiatrie de l'âge avancé: enjeux et perspectives.
- Labouvie-Vief, G. (15 avril).
Les émotions à l'âge avancé: entre opportunité et contrainte.
- Pasquier, V. (20 mai).
Vieillir à la maison?
- Hummel, C. (2008, 22 octobre 2008).
Grands-parentalités contemporaines: dans les coulisses de l'image d'Épinal.
- Scodellaro, C. (5 novembre).
Un demi-siècle de révolution de la mortalité aux âges élevés: effets de période ou de génération? Le cas de la France après la Seconde guerre mondiale.
- Canuto, A. (10 décembre).
La communauté thérapeutique: un modèle de psychothérapie de l'âgé?

ANNEXES

1. RAPPORTS FINANCIERS

1.1. Ressources DIP

2006

RESSOURCES DIP	Budget	Dépenses
Crédit de fonctionnement	35'000	19'201
Bibliothèque	12'000	8'325
Réserves, reports	2'482	-
Charges de personnel (charges sociales incluses)	408'500	409'810
Sous-total	457'982	437'336
Compte d'investissements	7'448	6'854
Total final	465'430	444'190

2007

RESSOURCES DIP	Budget	Dépenses
Crédit de fonctionnement	47'000	18'297
Bibliothèque	5'986	6'111
Réserves, reports	15'969	-
Charges de personnel (charges sociales incluses)	384'260	396'903
Sous-total	453'215	421'311
Compte d'investissements	7'448	7'448
Total final	460'663	428'759

2008

RESSOURCES DIP	Budget	Dépenses
Crédit de fonctionnement	34'537	27'330
Bibliothèque	11'875	10'373
Réserves, reports	45'021	-
Charges de personnel (charges sociales incluses)	398'477	440'407
Sous-total	489'910	478'110
Compte d'investissements	7'448	7'083
Total final	497'358	485'193

1.2. Subventions

2006 à 2008

SUBVENTIONS	Montant total du subside	Dépenses	
Fonds National UN6000 2005-2008	772'154		
subsidés complémentaires et intérêts 2006	2'901	2006	285'695
subsidés complémentaires et intérêts 2007	4'855	2007	286'613
subsidés complémentaires et intérêts 2008		2008	6'173
Fonds National UN6513 2007-2010	144'720	2007	60'698
Mortalité différentielle et longévité en Suisse 1990-2004	144'720	2008	150'087
Ellen Rifkin Hill / Sozialarchiv 2008-2009	160'400	2008	68'350
Total	1'229'750		857'616

2. PUBLICATIONS

2.1. OUVRAGES

2006

- Cavalli, S., Aeby, G., Battistini, M., Borloz, C., Bugnon, G., De Carlo, I. & Rosenstein, E. *Âges de la vie et changements perçus*. Genève: CIG et Département de Sociologie, Université de Genève, collection Questions d'âge.
- Bassand, M., & Lalive d'Epinay, C. (Eds.). *Des sociologues et la philosophie* (Vol. 27). Fribourg, Switzerland: Academic Press Fribourg.

2007

- Burton-Jeangros, C., Widmer, E. & Lalive d'Epinay, C. (Eds.). *Interactions familiales et constructions de l'intimité. Hommage à Jean Kellerhals*. Paris: L'Harmattan.

2008

- Guilley, E. & Lalive d'Epinay, C. (Eds.) *The closing chapters of long lives: results from the 10-year Swilsoo study on the Oldest Old*. New York: Nova Science
- Lalive d'Epinay, C. & Spini, D., (avec la collaboration de Armi, F., Bickel, J-F, Cavalli, S., Ghisletta, P., Girardin, M., Guillet, L., Guilley, E.), (Eds.). *Les années fragiles: la vie au-delà de quatre-vingts ans*. Québec: Les Presses de l'Université de Laval

2.2. CHAPITRES D'OUVRAGES

2006

- Bailleux, C., Ghisletta, P., Kop, J.-L. & Lecerf, T. A la lumière des communications affichées: Les caractéristiques théoriques et méthodologiques de la psychologie différentielle. In C. Houssemand, R. Martin, & P. Dickes (Eds.), *Perspectives de psychologie différentielle* (pp. 35-39). Rennes, France: Presses Universitaires de Rennes.
- de Ribaupierre, A., Ghisletta, P. & Lecerf, T. Etude de la variabilité inter- et intra-individuelle au cours du cycle de vie. In C. Houssemand, R. Martin, & P. Dickes (Eds.), *Perspectives de psychologie différentielle* (pp. 169-174). Rennes, France: Presses Universitaires de France.
- Ghisletta, P., Lecerf, T., Atzeni, T. & de Ribaupierre, A. Etude de la variabilité intra-individuelle dans 2 versions du Stroop couleur [Study of intraindividual variability in two versions of the Stroop color]. In C. Houssemand, R. Martin, & P. Dickes (Eds.), *Perspectives de psychologie différentielle* (pp. 193-197). Rennes, France: Presses Universitaires de Rennes.
- Ghisletta, P., McArdle, J. J. & Lindenberger, U. Longitudinal cognition-survival relations in old and very old age: 13-year data from the Berlin Aging Study. *European Psychologist*, 11, 204-223.
- Lalive d'Epinay, C. Vieillir et la reconnaissance. In M. Modak, & J.-P. Tabin (Eds.), *Penser le social. Hommage à Jean-Pierre Fragnière* (pp. 199-208). Lausanne: Les Cahiers de l'éesp.
- Lalive d'Epinay, C. Qu'est-ce que l'homme? In M. Bassand, & C. Lalive d'Epinay (Eds.), *Des sociologues et la philosophie* (pp. 79-92). Fribourg: Academic Press Fribourg.
- Lecerf, T. & Ghisletta, P. Variabilité intra-individuelle et mémoire de travail visuo-spatiale: Invariance configurale ou invariance métrique? In C. Houssemand, R. Martin, & P.

Dickes (Eds.), *Perspectives de psychologie différentielle* (pp. 211-215). Rennes, France: Presses Universitaires de France.

2007

- Lalive d'Epinay, C. La relation filiale. Essai de construction d'un cadre analytique. In C. Burton-Jeangros, E. Widmer & C. Lalive d'Epinay (Eds.), *Interactions familiales et constructions de l'intimité. Hommage à Jean Kellerhals* (pp. 209-219). Paris: L'Harmattan.
- Spini, D., Ghisletta, P., Guilley, E. & Lalive d'Epinay, C. Frail elderly. In J. E. Birren (Ed.), *Encyclopedia of Gerontology*, 2nd edition, Vol. 1, (pp. 572-579). San Diego, CA: Academic Press.

2008

- Lalive d'Epinay, C., Cavalli, S., Aeby, G. (avec la collaboration de Gastrón L., Oddone M.J., Lynch G. & Lacasa D.). Génération et mémoire historique. Une comparaison internationale. In D. Vrancken & L. Thomsin (Eds.), *Le social à l'épreuve des parcours de vie* (pp. 245-259). Louvain-la-Neuve: Academia Bruylant.
- Lalive d'Epinay, C., Cavalli, S., & Guilley, E. (2008). Recorrido de vida y vejez: sobre la noción de fragilidad In S. Molina (Ed.), *Estrategias comunitarias para el trabajo con adultos mayores* (pp. 21-43). Buenos Aires: Ediciones de la Universidad Nacional de Lanús, Argentina.

2.3. ARTICLES AVEC COMITE DE LECTURE

2006

- Bickel, J. F. Santé et vieillissement: de la diversité des situations et processus, et de leurs contextes. *Retraite et société*, 47, 200-205
- Ghisletta, P., Bickel, J.-F. & Lövdén, M. Does activity engagement protect against cognitive decline in old age? Methodological and analytical considerations. *Journal of Gerontology: Psychological Sciences*, 61B, P253-P261.
- Ghisletta, P., McArdle, J. J. & Lindenberger, U. Longitudinal cognition-survival relations in old and very old age: 13-year data from the Berlin Aging Study. *European Psychologist*, 11, 204-223.
- Girardin, M. & Spini, D. Well-being and frailty process in later life: an evaluation of the effectiveness of downward social comparison. *Revue suisse de sociologie*, 32(3), 389-406.
- Henchoz, K. & Lalive d'Epinay, C. Le sommeil et les significations de la nuit dans la grande vieillesse. *Gérontologie et Société*, 116, 25-44.
- Hertzog, C., Lindenberger, U., Ghisletta, P. & Oertzen, T. (2006). On the power of multivariate latent growth curve models to detect correlated change. *Psychological Methods*, 11, 244-252.
- Lalive d'Epinay, C. La dynamique des échanges de services au fil de la vieillesse. *Revue européenne des sciences sociales*, XLIV(134), 169-180.
- Lalive d'Epinay, C. & Guilley, E. Statuts de santé et mondes de vie quotidienne des vieillards. *Revue suisse de sociologie*, 32(3), 407-427.
- Oris, M., Ritschard, G. & Ryczkowska. Les solitudes urbaines. Structures et parcours dans la Genève des années 1816-1843, *Annales de Démographie historique*, 2006-1, *Les populations vulnérables II*, 59-87.

2007

- Bickel, J.-F., Girardin, M. & Lalive d'Epina, C. Être actif dans le grand âge: un plus pour le bien-être? *Retraite et société*, 52, 84-106.
- Bizzini, L. & Rapin, C.-H. L'âgisme. *Gérontologie et Société*, 123, 263-278.
- Brunellière, A., Frank, J., Ludwig, C. & Frauenfelder, U. H. Early and automatic syntactic processing of person agreement. *NeuroReport*, 18(6), 537-541.
- Cavalli, S. Modèle de parcours de vie et individualisation: un état du débat, *Gérontologie et Société*, 123, 55-69.
- Cavalli, S., Bickel, J. F. & Lalive d'Epina, C. Exclusion in very old age: The impact of three critical life events. *International Journal of Ageing and Later Life*, 2(1), 9-31.
- Chevalley, T., Guilley, E., Herrmann, F., Hoffmeyer, P., Rapin, C. H. & Rizzoli, R. Incidence of hip fracture over a 10-year period (1991-2000): Reversal of a secular trend. *Bone*, 40, 1284-1289.
- Clémence, A., Karmaniola, A., Green, E. G. & Spini, D. Disturbing life events and wellbeing after 80 years of age: a longitudinal comparison of survivors and the deceased over five years. *Ageing & Society*, 27(2), 195-213.
- Lalive d'Epina, C. & Cavalli, S. Changements et tournants dans la seconde moitié de la vie. *Gérontologie et Société*, 121, 45-60.
- Lalive d'Epina, C. & Spini, D. Le grand âge: un domaine de recherche récent. *Gérontologie et Société*, 123, 31-54.
- Lecerf, T., de Ribaupierre, A., Fagot, D. & Dirk, J. Psychologie développementale du Lifespan. *Gérontologie et Société*, 123, 85-107.
- Ludwig, C. & Chicherio, C. Pertes et gains dans le développement adulte. *Gérontologie et Société*, 123, 109-134.
- Alter, G. & Oris M. Childhood Conditions, Migration, and Mortality: Migrants and Natives in Nineteenth-century Cities, *Social Biology*, 52(3-4) [2005], 178-191.
- Spini, D., Clémence, A. & Ghisletta, P. How are temporal and social comparisons related to appraisals of self-rated health during very old age? *Swiss Journal of Psychology*, 66(2), 79-89

2008

- Armi, F., Guilley, E. & Lalive d'Epina, C. Health, support provided and received in advanced old age; A five-year follow up. *Zeitschrift für Gerontologie und Geriatrie*, 41, 56-62.
- Armi, F., Guilley, E. & Lalive d'Epina, C. The interface between formal and informal support in advanced old age: a ten-year study. *International Journal of Ageing and Later Life*, 3(1), 5-19.
- Cavalli, S. & Lalive d'Epina, C. L'identification et l'évaluation des changements au cours de la vie adulte. *Swiss Journal of Sociology*, 34(3), 453-472.
- Delaloye, C., Ludwig, C., Borella, E., Chicherio, C., & de Ribaupierre, A. L'Empan de lecture comme épreuve mesurant la capacité de mémoire de travail: normes basées sur une population francophone de 775 adultes jeunes et âgés. *Revue européenne de psychologie appliquée*, 58, 89-103.
- Guilley, E., Chevalley, T., Herrmann, F., Baccino, D., Hoffmeyer, P., Rapin, C.-H. et al. Reversal of the hip fracture secular trend is related to a decrease in the incidence in institution-dwelling elderly women. *Osteoporosis International*, 19, 1741-1747
- Guilley, E., Ghisletta, P., Armi, F., Berchtold, A., Lalive d'Epina, C., Michel, J.-P. et al. Dynamics of frailty and ADL-dependence in a five-year longitudinal study of octogenarians. *Research on Aging*, 30(3), 299-317.
- Guilley, E. & Lalive d'Epina, C. Social Status and Mortality with Activity of Daily Living Disability in Later Life. *Journal of Gerontology: Social Sciences*, 63B(3), 192-196.

- Henchoz, K., Cavalli, S. & Girardin, M. Perception de la santé et comparaison sociale dans le grand âge. *Sciences sociales et santé*, 26(3), 47-72.
- Henchoz, K., Cavalli, S. & Girardin, M. Health perception and health status in advanced old age: A paradox of associations. *Journal of Aging Studies*, 22(3), 282-290.
- Ludwig, C., Chicherio, C., Terraneo, L., Magistretti, P., de Ribaupierre, A. & Slosman, D. Functional imaging studies of cognition using 99mTc-HMPAO SPECT: empirical validation using the n-back working memory paradigm. *European Journal of Nuclear Medicine and Molecular Imaging*, 35, 695-703.
- Alter, G. & Oris M., Effects of inheritance and Environment on the Heights of Brothers in Nineteenth-Century Belgium, *Human Nature*, (19), 44-55.

2.4. AUTRES ARTICLES

2006

- Guilley, E., Chevalley, T., Herrmann, F., Hoffmeyer, P., Rapin, C.-H. & Rizzoli, R. Observatoire genevois de la fracture de la hanche. *Gérontologie Information*, 4, 2-3.
- Mpinga E.K & Rapin C.-H. Choisir son lieu de décès: quelle réalité. *Gériatrie Pratique*; 4: 48-49
- Rapin C.-H. Quelles sont les leçons à tirer de la canicule 2003? *Gériatrie Pratique* 4(5).

2007

- Chevalley, T., Guilley, E., Herrmann, F., Hoffmeyer, P., Rapin, C.-H. & Rizzoli, R. Fracture du fémur proximal: une épidémie maîtrisée? *Revue Médicale Suisse*, 115, 1528-1533.
- Guillet, L. & Armi, F. Parcours de vie. Regards croisés sur la construction des biographies contemporaines. Note de lecture. *Retraite et société*, 52, 164-168.

3. COMMUNICATIONS

3.1 ORGANISATION ET TENUE DE MANIFESTATIONS SCIENTIFIQUES

MEMBRE DE COMITE SCIENTIFIQUE

2006

- Bickel, J.-F., & Lalive d'Epinay, C. (25-26 septembre).
L'Etat social à l'épreuve des parcours de vie. Institut des Sciences Humaines et Sociales de l'Université de Liège et l'Association Internationale des Sociologues de Langue Française (AISLF).

ORGANISATION

2007

- Gastron, L., Oddone, J., & Almeida, S. (25 avril).
Etre sociologue en Argentine. Une histoire en zig-zag.
Conférence exceptionnelle, Uni Mail.
- Anik de Ribaupierre A., Oris, M., Labouvie-Vief, G., Joye D., Spini D. & Widmer E., (27-28 août)
Linked lives and self-regulation. Lifespan – Life Course: is it really the same?,
Université de Genève, Centre interfacultaire de gérontologie et Université de Lausanne, Centre lémanique d'études des parcours et modes de vie (PaVie)

2008

- Vilpert, S, Oris, M., Widmer, E., de Ribaupierre, A. Joye, D. Spini, D., Labouvie-Vief, G. & Falter, J.-M. (20 et 21 juin)
Transitions dans le parcours de vie et construction des inégalités. Colloque lémanique IRIS, Genève.
- Cavalli, S. (5 et 6 novembre 2008).
Animation du séminaire international de recherche CEVI (Argentine - Canada - Mexique - Suisse), Universidad Nacional de Luján, Buenos Aires.

3.2 PARTICIPATION A DES CONGRES

2006

- Colloque de l'Association internationale des sociologues de langue française (AISLF), Sfax, Tunisie.** (5 au 8 mars)
Lalivé d'Epinay, C.
De la formation et de la transformation de l'ethos du travail dans l'histoire de la société industrielle occidentale.
- XIth Cognitive Aging Conference, Atlanta, USA.** (20 au 23 avril)
Ludwig, C. & de Ribaupierre, A.
Aging and cognitive permeation: Further evidence using a perceptuomotor task.
- Population Association of America - The impact of childhood on adult health. Los Angeles** (31 mars au 2 avril)
Alter, G. & Oris, M.
Environment before and after birth and mortality in old age
- 3rd European Working Memory Symposium, Gènes, Italie.** (3 au 7 juin)
Ludwig, C. & de Ribaupierre, A.
Dual-task coordination, age and individual differences in working memory: An investigation of the perceptuo-motor domain.
- XVI ISA World Congress of Sociology, Durban.** (27 juillet)
Gastrón, L., Lalivé d'Epinay, C., Cavalli, S., Lacasa, D., Lynch, G. & Oddone, M.J.
Collective memory in Argentina and Switzerland: An international and cohort comparison.
- VI^e Congrès International de Psychologie Sociale en Langue Française (ADRIPS- Association pour la Diffusion de la Recherche Internationale en Psychologie Sociale), Genoble, France.** (30 août au 2 septembre)
Ryser, V.-A., Girardin, M. & Spini, D.
Bien-être des octogénaires, comparaison sociale descendante et fragilisation de la santé.
- Lemanic-Neurosciences Annual Meeting, Les Diablerets, Suisse.** (8 et 9 septembre)
Brunellière, A., Ludwig, C., Frank, J., & Frauenfelder, U.
Early and automatic morpho-syntactic processing of person agreement: An ERP study.
- L'Etat social à l'épreuve des parcours de vie. Institut des Sciences Humaines et Sociales de l'Université de Liège et l'Association Internationale des Sociologues de Langue Française (AISLF), Liège, Belgique.** (25 et 26 septembre)
Bickel, J.-F., & Henchoz, K.
Le raisonnement sociologique au défi du quatrième âge: réflexions à partir de l'étude longitudinale suisse sur les très âgés.
- Lalivé d'Epinay, C. & Cavalli, S.
Les parcours de vie entre potentiel bio-psychologique et champs du possible socio-historiques. Le programme international CEVI: questions de méthode.
- Lalivé d'Epinay, C., Cavalli, S., Aeby, G. (avec la collaboration de L. Gastrón, M.J. Oddone, G. Lynch et D. Lacasa)

Lorsque l'histoire rencontre les parcours de vie: une étude internationale sur la perception des changements et événements historiques marquants.

Ostéoporose et chute chez l'âgé (SSG), Fribourg. (28 septembre)

Guilley, E., Chevalley, T., Herrmann, F., Hoffmeyer, P., Rapin, C.-H. & Rizzoli, R.

Hip Fractures Occur Earlier and are More Prevalent in Communities with Low Income.

59th Annual Scientific Meeting of the Gerontological Society of America (GSA), Dallas, USA. (17 au 20 novembre)

Bickel, J.-F., Girardin, M. & Henchoz, K.

The long arm of social classes: a longitudinal study of the social structuring of leisure activities in old-old age.

Girardin, M., Spini, D. & Ryser, V.-A.

Frailty process and well-being: an evaluation of the downward social comparison efficiency in later life.

Guilley, E., Guillet, L. & Lalive d'Epinay, C.

Gender inequalities in ADL-dependence: A two-cohort follow-up of octogenarians.

2007

Colloque International (AISLF) - Les conséquences de la globalisation sur le contrat social dans les sociétés modernes, Concepción, Chili. (17 au 20 janvier)

Lalive d'Epinay, C.

Sur les conditions d'un "contrat social" dans les Etats-Nations contemporains

Interim meeting of the European Sociological Association research network "Families and intimate lives - Beyond the 'Nuclear Hardship Hypothesis'. Historical background of contemporary debates, Lausanne. (14 au 16 mai)

Oris, M.

Beyond "the" nuclear family: families as webs of relationships.

European Science Foundation network "Globalizing Europe - Human Capital, Inequality and Living Standards – Measuring Divergence and Convergence in Globalising Europe, Lund University, Sweden (2 et 3 juillet)

Alter, G. & Oris, M.

Childhood inequality, marriage and mortality in 19th century urban Belgium

International association of gerontology and geriatrics. VI Congress - Healthy and active ageing for all Europeans. St-Petersbourg, Russie. (5 au 8 juillet)

Armi, F., Guilley & E., Lalive d'Epinay, C.

Formal-informal interface in advanced old age: a ten-year follow-up

Armi, F., Guilley, E., Lalive d'Epinay, C.

Health, support provided and received in advanced old age: a follow up of two cohorts of octogenarians

Bickel, J.-F., Girardin, M. & Lalive d'Epinay, C.

Activity, frailty and well-being in later life: a ten-year longitudinal study in Switzerland

Girardin, M., Spini, D. & Ryser, V.-A.

Frailty process and well-being: an evaluation of the downward social comparison efficiency in later life

2nd World Elder Abuse Awareness Day, OMS, Genève. (14 juin)

Rapin, C.-H.

Heat Wave 2003

XVth Conference of the European Society of Cognitive Psychology, Marseille, France.

(29 août au 1^{er} septembre)

Ludwig, C., Borella, E. & de Ribaupierre, A.

Interference in the Color Stroop Test: Age differences as a function of Items and Blocked versions

X^e Congrès de la Société Suisse de Psychologie, Zürich. (13 et 14 septembre)

de Ribaupierre, A., Fagot, D. & Ludwig, C.

Beyond the mean: variability in cognitive performance and its value to study lifespan development.

Fernandez, S., Bürki, C., Ludwig, C. & de Ribaupierre, A.

Age differences in a computerized Letter Comparison Task: Growing slower but more accurate

2008

XIIIth Cognitive Aging Conference, Atlanta, USA. (10 au 13 avril)

Borella, E., Ludwig, C. & de Ribaupierre, A.

Time of the day testing and age differences in interference, working memory, processing speed and vocabulary skills.

Colloque de la Société suisse d'Histoire économique et sociale et FORS, - Die Produktion von Ungleichheiten/La production d'inégalités, Lausanne. (24 mai)

Oris, M., Forney Y. & Schumacher, R.

L'inégalité devant la mort dans la Genève du 19^e siècle. Une mise en situation

Union internationale pour l'étude scientifique de la population - IUSSP - The Emergence of Social Differences in Mortality: Time Trends, Causes, and Reactions, Alghero, Italy, (29 et 30 Mai)

Oris M. & Schumacher, R.

Social mortality differentials in Geneva. A comparison over four centuries.

Colloque lémanique IRIS - Transitions dans le parcours de vie et construction des inégalités, CIG et Pavie, Genève. (20 et 21 juin)

Henchoz, K. & Cavalli, S.

L'entrée dans la vieillesse. parole de vieux.

Lalivé d'Epinay, C. & Cavalli, S.

Les principaux tournants de la vie dans la construction autobiographique: une comparaison internationale.

Ludwig, C. & Chicherio, C.

Transitions et inégalités: réserve cérébrale et cognitive dans le vieillissement.

Oris, M. & Lerch, M.

La transition ultime. Entre mortalité et longévité aux grands âges dans le bassin lémanique

XVIII^e Congrès international de sociologues de langue française (AISLF), Etre en société: le lien social à l'épreuve des cultures, Istanbul, Turquie. (7 au 11 juillet)

Cavalli, S. & Lalivé d'Epinay, C.

L'identification subjective des grands tournants de la vie: une comparaison internationale.

Henchoz, K., Cavalli, S. & Lalivé d'Epinay, C.

Définition de soi dans le grand âge.

Vth FENS Forum, Genève. (12 au 16 juillet)

Ludwig, C., Chicherio, C., Terraneo, L., Magistretti, P. J., Slosman, D. O. & de Ribaupierre, A.

Compensation and dedifferentiation in the aging brain: evidence from a 99mTc-HMPAO SPECT working memory study.

Association internationale des Démographes de Langue française - Démographie et Culture, Québec. (25 au 29 août).

Lerch, M. Oris, M., Forney, Y. & Wanner, P.

Affiliation religieuse et mortalité en Suisse, 1990-2000. Evaluation critique et premières mesures des différentiels

XVIII^e Journées Internationales de Psychologie Différentielle, Genève.(27 au 29 août)

Bürki, C., Dirk, J., Fagot, D., Ludwig, C. & de Ribaupierre, A.

Différences d'âges dans l'effet de pratique sur la performance à la tâche du Stroop Couleur: de l'enfant à l'âge adulte.

Ludwig, C., Chicherio, C. & de Ribaupierre, A.

Effets de pratique et de complexité sur les fluctuations de la performance en mémoire de travail estimées à l'aide du modèle de diffusion.

Institute for the History of Medicine and Health (Geneva University) - History and Geography of Health : The Territory and its Social Construction as a Key Determinant of Health, Geneva-Hermance (Fondation Brocher) (2 au 4 octobre)

Oris, M. & Lerch, M.

An ecosocial approach of death in the Lemanic region, 1988-2002.

Trayectorias de vida en perspectiva internacional: Problemas sociales y políticas, públicas, Consejo de Profesionales en Sociología, Buenos Aires, Argentine (3 novembre)

Cavalli, S.

Las grandes articulaciones del curso de la vida.

Lalivé d'Épinay, C., Cavalli, S., Oddone, M. J. & Suárez, H.

Generaciones y memoria histórica: una comparación internacional.

Mesures et compréhension des dynamiques de populations locales. Deuxième journée du réseau Démographie et Territoires, Villeurbanne. (13 novembre)

Oris, M.

Démographie de la pauvreté – démographie sociale. Une première comparaison de la Suisse et de la Belgique.

3.3. CONFÉRENCES

2006

Lalivé d'Épinay, C. (21 juin).

Les relations familiales au fil de la vieillesse. Quels rapports entre les générations?
Commission fédérale de coordination pour les questions familiales (COFF). Forum Questions familiales 2006: Soigner, garder et payer - La famille et la phases tardives de la vie, Kursaal, Berne.

Cavalli, S. (2 août).

Percepciones de eventos históricos en el transcurso de la vida.. Séminaire de recherche, Centro de estudios rurales, el Colegio de Michoacán, Zamora, Mexico.

2007

Lalivé d'Épinay, C. (30 janvier)

Mouvements religieux et changements sociaux en Amérique Latine: la nouvelle donne (1965-2005. Conférence, Université d'Etat, Rio de Janeiro.

Ludwig, C. (30 mars).

Éléments introductifs au vieillissement cognitif normal. intervention dans le cadre du colloque de la division "Gériatrie et réadaptation gériatrique", Centre hospitalier universitaire vaudois.

Lalivé d'Épinay, C., & Guilley, E. (3 mai).

Dépendance chronique: risque ou destin chez les personnes très âgées? Résultats

d'un suivi longitudinal de dix ans d'une cohorte d'octogénaires. Colloques médicaux, Département de réhabilitation et gériatrie, Hôpital des Trois-Chênes.

Ludwig, C. (12 juin).

Variation des performances cognitives chez une même personne: implications dans le vieillissement normal et pathologique Colloque de psychiatrie gériatrique, Genève.

Lalive d'Epinay, C. (20 septembre)

Mémoire collective, génération et lien social. Conférence, Université de Laval, Département de Sociologie, Québec

Lalive d'Epinay, C. (23 octobre).

Por qué soy sociólogo - antropólogo? Congrès national des étudiants en anthropologie. Para qué la antropología?, Université de Concepción, Chili.

Lalive d'Epinay, C. (12 novembre).

La edad de la fragilización y sus mundos de la vida cotidiana. Resultados de Swilsoo: The Swiss interdisciplinary study on the oldest-old. Universidad ISALUD (Université nationale des Sciences et de la Santé).

Lalive d'Epinay, C. (14 novembre)

Vejez avanzada y fragilización. Resultados de Swilsoo: The Swiss interdisciplinary longitudinal study on the oldest-old. Universidad Nacional de Lanus.

Lalive d'Epinay, C. (1er décembre).

Memorias generacionales y nacionales de los hechos históricos: una comparación internacional. FACSO (Facultad de Ciencias Sociales), Universidad de Chile.

Ludwig, C. (25 novembre).

Developmental neuroscience: from theory to practice. cours donné dans le cadre du Master in Psicología gerontologica, Université de Padova, Italie.

2008

Cavalli, S. (3 octobre)

L'entrée en institution: des raisons du choix aux conséquences de l'admission en EMS. "Que faire des vieux? Que faire de nos vieux? La politique sociale face au défi du quatrième âge". Formation continue, Université de Fribourg.

Guillet, L. (22 octobre).

La récolte des données auprès d'un échantillon âgé.

Invité dans le cadre du cours-séminaire de recherche 2008-2009 en MA Science politique, Université de Genève.

Cavalli, S. (17 novembre).

Les événements de vie et les marqueurs sociaux dans le grand âge.

Cours "Approches pluridisciplinaires des parcours de vie" SES-FPSE, Université de Genève.

Cavalli, S. (1^{er} décembre).

L'entrée en EMS comme transition. Cours: "Approches pluridisciplinaires des parcours de vie", SES-FPSE, Université de Genève.

4. FORMATION ET ENSEIGNEMENT

4.1. COURS SEMESTRIELS

2006

- Ghisletta, P. (30 novembre 2005 au 3 février 2006)
Modèles d'équations structurales. FAPSE, Université de Genève
- Henchoz, K. (année académique 2005-2006)
Séminaire de Sociologie générale. SSP, Université de Lausanne

2007

- Henchoz, K. (semestre d'été).
Séminaire de Stratégies de recherche en sciences sociales. SSP, Université de Lausanne
- de Ribaupierre, A., Frauenfelder, U., Perrig, W., Martin, M. & Ludwig, C. (2 au 7 septembre).
Cognitive changes across the lifespan: a behavioral and neuroscientific perspective.
Organisation du cours de 3e cycle CUSO, Leysin.
- Ludwig, C. & Zesiger, P. (semestre d'automne).
Neurosciences cognitives développementales. Cours de Maîtrise Universitaire en
Psychologie, FAPSE. Université de Genève

2008

- Cavalli, S. (semestre de printemps).
Sociologie des parcours de vie. Cours de maîtrise. Institut interdisciplinaire des
trajectoires biographiques. Faculté des Sciences Sociales et Politiques. Université de
Lausanne
- Henchoz K. (semestre de printemps)
Séminaire de Stratégies de recherche en sciences sociales. SSP. Université de
Lausanne.
- Ludwig, C. & Zesiger, P. (semestre d'automne).
Neurosciences cognitives développementales. Cours de Maîtrise Universitaire en
Psychologie, FAPSE. Université de Genève
- Lalive d'Epinau, C. (octobre, novembre et décembre)
*Trayectorias de vida, memoria y contextos sociohistóricos. Una introducción al
paradigma del curso de vida*. Cours de "Magister". Professeur invité, Université de
Concepción, Chili

4.2. AUTRES COURS

2006

- Cavalli, S. (30 mai).
Changements et événements au cours de la vie. Cours "Approches pluridisciplinaires
des parcours de vie", SSP, Université de Lausanne.
- Ludwig, C. (29 septembre).
Attentional control in normal aging: Behavioral and brain imaging perspectives.
Cours dans le cadre du Master in Psicologia Gerontologica, Università di Padova,
Padlova, Italie.

2007

Ludwig, C. (7 mars).

Les capacités cognitives dans le vieillissement normal. cours donné dans le cadre de la Formation approfondie en psychiatrie et psychothérapie de la personne âgée, Université de Lausanne.

Armi, F. (14 juin). *L'étude Swilsoo, concept de fragilité - situation majoritaire dans le grand âge.* Certificat de formation continue Population et sociétés, Laboratoire de démographie et d'études familiales. Faculté des sciences économiques et sociales; Université de Genève.

Cavalli, S. (14 juin).

Le décès des proches dans le grand âge. Module "Mortalité et Santé". Certificat de formation continue Population et sociétés, Laboratoire de démographie et d'études familiales. Faculté des sciences économiques et sociales; Université de Genève.

Guilley, E. (14 juin).

Les trajectoires de décès. La dépendance chronique: risque ou destin chez les personnes âgées?

Certificat de formation continue Population et sociétés, Laboratoire de démographie et d'études familiales. Faculté des sciences économiques et sociales; Université de Genève.

2008

Oris, M. (29 janvier, animation de la journée)

Démographie locale et planification

Certificat de formation continue en démographie Population et Société, Laboratoire de démographie et d'études familiales. Faculté des sciences économiques et sociales; Université de Genève.

4.3. FORMATION CONTINUE ORGANISÉE PAR LE CIG

CEFEG CERTIFICAT DE FORMATION CONTINUE EN GERONTOLOGIE

Responsable: Prof. J.-P. Michel, Hôpital de Gériatrie, Genève

Comité scientifique:

Prof. A. de Ribaupierre, Faculté de psychologie et des sciences de l'éducation

Prof. F. Dermange, Faculté de théologie, Université de Genève

Prof. C. Lalive d'Epinay, co-directeur du programme, Université de Genève

Prof. C.-H. Rapin, Faculté de médecine, Université de Genève

7^e volée CYCLE 2004 – 2006 (25 participants)

Session 7

Prévention du déclin fonctionnel (13, 14 et 15 février 2006)

Pr. J.-P. Michel

Ghisletta, P., Girardin, M., & Guilley, E. (15 février).

Swilso-o: Swiss Interdisciplinary Longitudinal Study on the Oldest Old. Quelques résultats choisis.

Michel, J. P. (15 février).

Prévention du déclin fonctionnel.

Session 8

Droit des personnes âgées: les directives anticipées, l'euthanasie et l'assistance au suicide (3, 4 et 5 avril 2006)

Rapin, C.-H. (3 au 5 avril 2006).

Droits des personnes âgées: les directives anticipées, l'euthanasie et l'assistance au suicide.

Cette volée était la dernière, le CEFEG ayant ensuite été suspendu.

CEFEC CERTIFICAT DE FORMATION CONTINUE EN ETHIQUE CLINIQUE

Responsables:

Prof. C-H. Rapin, CIG, Université de Genève

Comité scientifique:

Prof. honoraire E. Fuchs, Université de Genève et Institut romand d'éthique

Prof. P. Guex, Université de Lausanne

Prof. D. Manaï, Faculté de droit, Université de Genève

Prof. A. Mauron, Unité de recherche et d'enseignement en bioéthique, Faculté de médecine, Université de Genève

Prof. C-H. Rapin, CIG, Universités de Genève et Montréal

7e volée: CYCLE 2006 – 2007 (17 participants)

Module 1

Les principes fondamentaux du droit et de l'éthique (25, 26 et 27 janvier 2006)

Me M.-I. Forest, Pr E. Fuchs, Prof. D. Manaï, Prof. A. Mauron, Prof. C.-H. Rapin et M. B. Rochat

Module 2

L'éthique clinique et les soins intensifs d'urgence (26, 27 et 28 avril 2006)

Me M.-I. Forest, PD Dr R. Malacrida, PD Dr B. Ricou et Prof. C.-H. Rapin

Module 3

L'éthique clinique, les soins palliatifs et la fin de la vie (11, 12 et 13 octobre 2006)

Me M.-I. Forest, Mme H. Guisado, Dr Claudia Mazzocato, Dr L. Di Pollina, Prof. C.-H. Rapin, Dr M. Ummel et Dr G. Zulian

Module 4

Les principes fondamentaux de la communication (29, 30 novembre et 1^{er} décembre 2006)

Me M.-I. Forest, Dr M. Olmari-Ebbing, Prof. C.-H. Rapin et M. B. Rochat

Module 5

L'éthique clinique et les soins gériatriques (31 janvier, 1^{er}, 2 février 2007)

Dr P. Conne, Mme P. Coppex, M. C. Foppa, Me M.-I. Forest, Prof. C.-H. Rapin et Mme H. Huissoud

Module 6

L'éthique clinique et les soins psychiatriques (18, 19, 20 avril 2007)

Me M.-I. Forest, Prof. A. Mauron, M. S. Nowak, Prof. C.-H. Rapin et Prof. M. Vanotti

Le CEFEC est dorénavant géré par le service de la formation continue de l'Université de Genève.

5. RELATIONS CIG – CITE

5.1. MANIFESTATIONS

Nuit de la Science (5 et 6 juillet 2008)

Genevois au fil des âges (L. Guillet, C. D'Aiuto, S. Vilpert)

Les fabuleuses aventures de la recherche (L. Guillet, K. Henchoz, C. D'Aiuto, S. Vilpert)

Placez-vous sur la pyramide des âges ! (C. D'Aiuto, S. Vilpert)

Homo Sapiens Senex (L. Guillet)

La vieillesse en images (K. Henchoz, M. Tettamanti, C. Hummel)

Mémoire et attention au fil du temps (A. de Ribaupierre et coll.)

Ferez-vous de vieux os? (P. Ammann – J. Caverzasio)

Maman s'est cassé le col du fémur: et moi? (S. Ferrari, N. Farpour-Lambert)

Comment nourrir mes os? (T. Chevalley, F. Merminod, M.-A. Schaad)

5.2. CONFERENCES

2006

Commission fédérale de coordination pour les questions familiales (COFF). Forum Questions familiales 2006: Soigner, garder et payer - La famille et la phases tardives de la vie, Kursaal, Berne.

Lalivè d'Epinay, C. (21 juin)

Les relations familiales au fil de la vieillesse. Quels rapports entre les générations?

Café des Seniors- Département des Affaires Sociales, des écoles et de l'environnement, Ville de Genève.

Lalivè d'Epinay, C. (29 novembre)

Quelle place pour les aînés dans la société?

Séminaire de recherche "Bien Vieillir: Les Baby-Boomers".

Rapin, C.-H.

Mardi extraordinaire de la FAAG (23 mai 2006)

De l'eau SVP. (20 juin 2006)

Canicule 06. (25 juillet 2006)

Alimentation et hydratation. (12 septembre 2006)

Mouvements. (17 octobre 2006)

Donner du SENS à sa vie. (14 novembre 2006)

2007

Semaine du cerveau, Uni Dufour.

de Ribaupierre, A., Ludwig, C. & Lalivè d'Epinay, C. (14 mars).

Vieillir: entre pertes et gains. Aspect neuro-fonctionnel, aspects sociologiques.

Lunch-recherche: Bien vieillir et baby-boomers, Hôpital de Loex. (1^{er} novembre 2007)

Armi, F.

Les années fragiles: entraide et recours aux services

Girardin, M.

Les années fragiles: Bien-être, fragilité et comparaison sociale descendante

Guilley, E.

Les années fragiles: les trajectoires de décès - la dépendance chronique: risque ou destin chez les personnes très âgées?

2008

Cycle de conférences à Cité-Senior

Ludwig, C. & Chicherio, C. (16 octobre)

Les capacités de compensation du cerveau vieillissant.

de Ribaupierre, A. & Dirk, J. (30 octobre).

Vieillesse et capacités intellectuelles.

Hummel, C. (13 novembre).

Les relations intergénérationnelles: nouveau problème de société ou phénomène de mode?

Guillet, L. & Vilpert, S. (27 novembre).

Hommes et femmes: les inégalités dans le grand âge et face à la mort.

Cavalli, S. & Henchoz, K. (11 décembre).

Discours sur l'entrée dans la vieillesse.

10e anniversaire de la Fédération genevoise des EMS, Genève.

Cavalli, S. (20 novembre).

Trajectoires de vie dans la grande vieillesse: rester chez soi ou s'installer en établissement médico-social?

Cours publics organisé par la FAPSE sur le thème: Regards croisés sur le vieillissement, Uni Mail

Ludwig, C. (26 février)

Entre pertes et gains: un nouveau regard sur le vieillissement cérébral

Lunch - recherche: Bien Vieillir: Les Baby-Boomers, Hôpital de Loëx

Ludwig, C. (29 avril).

La plasticité du cerveau: mythe ou réalité?

5.3 EXPOSITION

Au fil du temps. Le jeu de l'âge Fondation Claude Verdan, Lausanne.

Ludwig, C., Hummel, C., & Descombes, I. (27 novembre 2008 au 8 novembre 2009)

Prêt du jeu interactif *La garde-robe de grand-maman*

4.3. INTERVENTIONS DANS LES MEDIAS

Les différents articles et émissions de radios sont accessibles sur notre site:

<http://cig.unige.ch/institution/presse.html>

PRESSE ECRITE

2006

Les seniors, cibles invisibles? *Le Temps* (4 janvier).

Français et Genevois s'unissent pour la recherche. *Tribune de Genève* (24 novembre).

2030, la parole aux centenaires. *Le Temps* (30 décembre).

2007

Comment le cerveau feinte pour vieillir moins vite. *Le Temps* (10 mars).

Peut-on rajeunir ses neurones en jouant? *Le Matin Dimanche* (7 octobre).

Vous cherchez? Catherine Ludwig. *Tribune de Genève* (9 novembre)

Vous cherchez? Edith Guilley. *Tribune de Genève* (23 novembre)

2008

La vieillesse comprend plusieurs âges. *Le Temps* (10 avril).
Quatre-vingts ans, et après? *Campus*, 90 (avril-mai).
Le péril jeune. *Campus* (89).
L. Guillet, chercheur à l'Université de Genève, travaille sur le domaine du vieillissement. *Le Frontalier Magazine*, 90 (juin)
Pour bien vieillir, il faut pouvoir être fier de sa vie. *Tribune de Genève* (3 juin)
Comment vit-on dans le grand âge? *Pulsations*, (juillet-août).
La science prend des allures de fête. Le CIG et le service des maladies osseuses participeront à la 7e édition de la Nuit de la science les 5 et 6 juillet. *Pulsations* (juillet-août).
On vit plus vieux et aussi en meilleure santé. *Tribune Libre. Èremagazine* (septembre).
La vie après 80 ans, les années fragiles. Vie pratique Pro Senectute. *Génération*. (septembre)
Vieux, moi? Jamais ! *Migros Magazine* (1er septembre)
L'aide aux personnes âgées atteint ses limites en Suisse. *Swissinfo*. (octobre)

RADIO

2008

RSR. Emission *La Smala*. Spini, D., interview sur la sortie du livre *Les Années Fragiles*. (avril)
RSR. Forum: qu'est-ce que la vie quand on atteint le cap des 80 ans? (avril)

5. FORMATIONS DES COLLABORATEURS DU CIG

5.1 COURS SUIVIS

Cavalli, S., (2006-2007)
Ecole doctorale *Parcours de Vie*, Pavie, Universités de Genève et de Lausanne.
Guillet, L., (18-19 janvier 2006)
Ecole doctorale *Parcours de Vie*, Pavie, Universités de Genève et de Lausanne.
Introduction à la programmation pour les sciences sociales.
Métral, G., (13 au 17 février 2006)
Obtention du certificat LPIC-1, Junior Level Linux Professional délivré par l'Administration GNU/Linux, Linux Professionnal Institute, Genève
Métral, G., (3 au 7 avril 2006)
Advanced Level Linux Professional, Linux Professionnal Institute, Genève.
Henchoz, K., (2006-2008)
Ecole doctorale *Parcours de Vie*, Pavie, Universités de Lausanne.
Métral, G., (14-18 janvier 2008)
Windows Vista, Digicomp, Genève.

5.2 TRAVAUX ACADEMIQUES

5.2.1. THESES

Cavalli, S. (2008). *Trajectoires de vie dans la grande vieillesse: rester chez soi ou s'installer en établissement médico-social*. Thèse de Doctorat ès sciences économiques et sociales, mention sociologie. Faculté des sciences économiques et sociales. Université de Genève. Direction: C. Lalive d'Épinay.

Schumacher R. (2008) *Structures et comportements en transition. La reproduction démographique à Genève au XIX^e siècle*. Thèse de doctorat ès sciences économiques et sociales, mention histoire économique et sociale. Faculté des sciences économiques et sociales. Université de Genève. Co-direction: M. Oris et G. Ritschard.

5.2.2. MEMOIRES

Aeby G. (2006). *L'impact de l'histoire sur les mémoires individuelles. La perception des changements et événements sociohistoriques aux différents âges de la vie : une comparaison Suisse et Argentine*. Mémoire de licence en sociologie. Université de Genève. Co-direction: S. Cattacin et S. Cavalli

Tivollier, C. (2007). *De l'occupation aux loisirs. Associativisme et naissance d'une identité au sein du troisième âge genevois*. Mémoire DEA en histoire économique et sociale. Direction: M. Oris

Menghetti, S. (2008). *Différences d'âge dans la capacité de mémoire de travail : effets sur la performance dans une tâche d'interférence proactive*. Recherche de Maîtrise en Psychologie, orientation Développement. Université de Genève, Faculté de Psychologie et des Sciences de l'Éducation. Co-direction : Prof A. de Ribaupierre, C. Ludwig.

Fernandes, L. (en cours). *Garder la forme « intellectuelle » : Vieillesse et Entraînement cognitif*. Recherche de Maîtrise en Psychologie, orientation Développement., Université de Genève, Faculté de Psychologie et des Sciences de l'Éducation . Co-direction : Prof A. de Ribaupierre, C. Ludwig.



UNIVERSITÉ DE GENÈVE
Centre interfacultaire de gérontologie
Rte de Drize 7
CH - 1227 Carouge
<http://cig.unige.ch/index.html>