

# Ages et Générations

La vie après 50 ans en Suisse :

Un état des lieux à partir du  
recensement 2000

*Philippe Wanner, Claudine Sauvain-Dugerdil,  
Edith Guilley, Charles Hussy*

La vie après 50 ans en Suisse

# **Etapes de la vie familiale et modes de résidence après 50 ans**

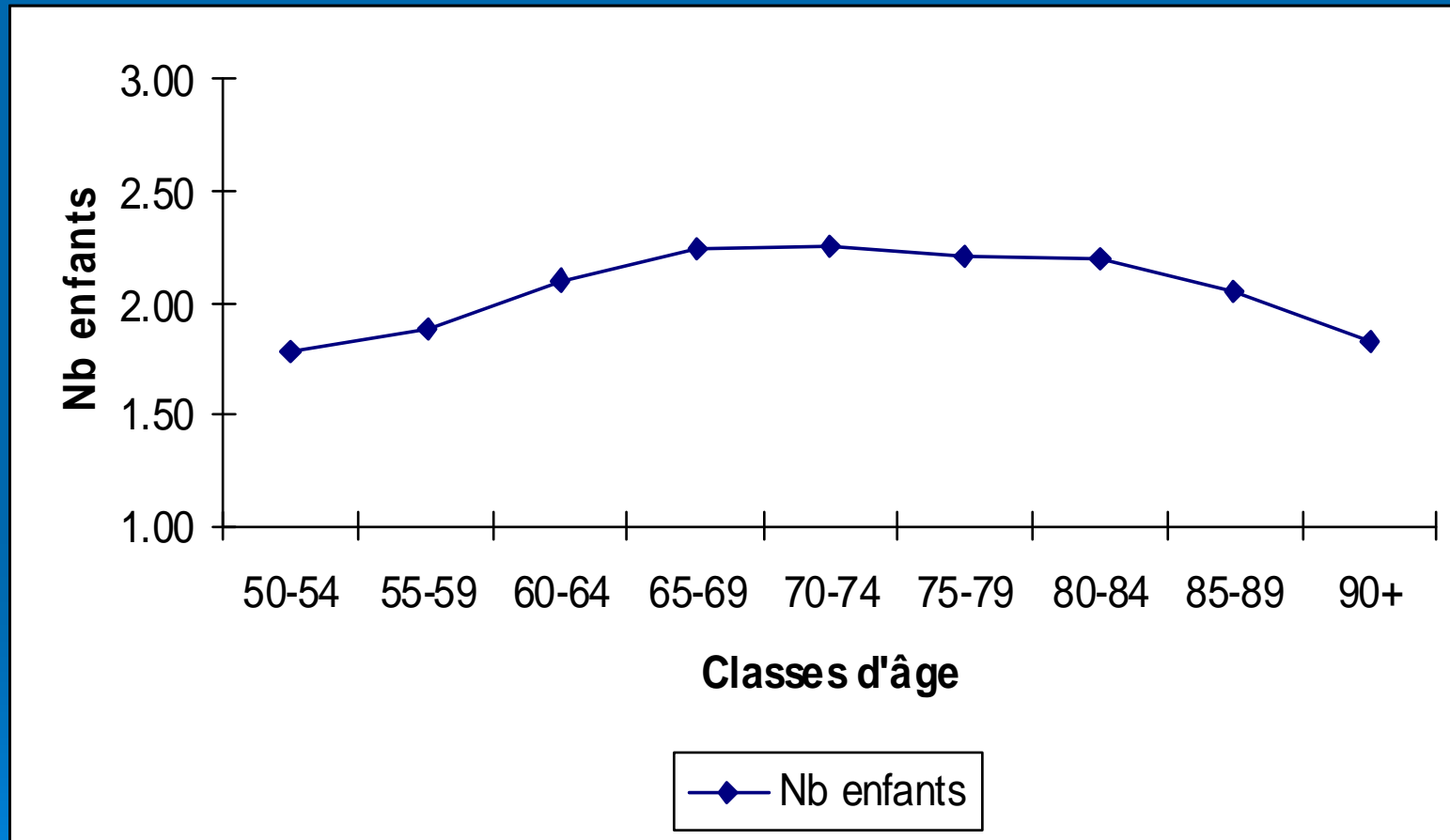
Claudine Sauvain-Dugerdil

◆ **L'histoire familiale après  
50 ans**

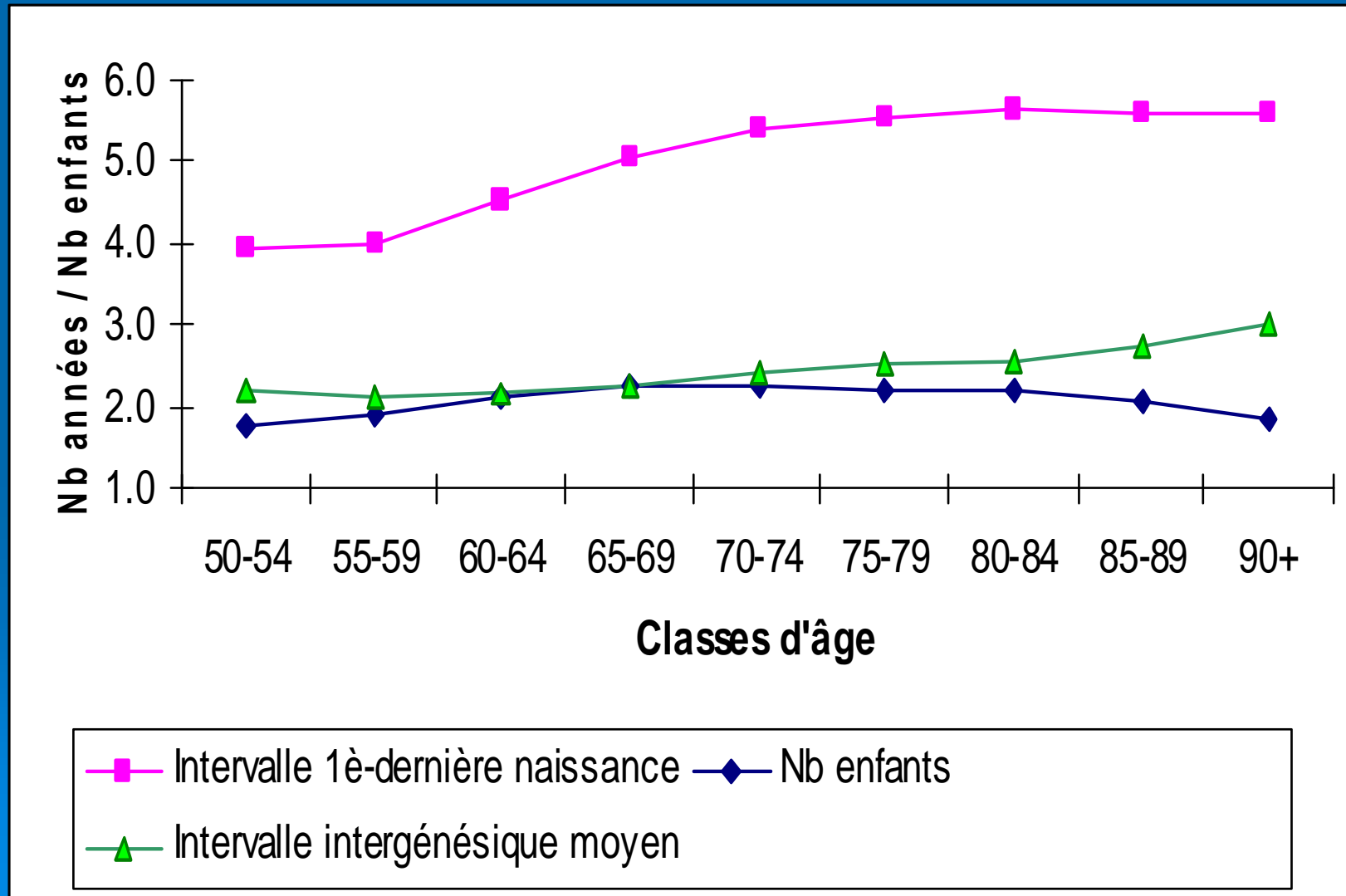
◆ **La généralisation du petit  
ménage:**

- **La retraite en couple**
- **Le grand âge en solo**

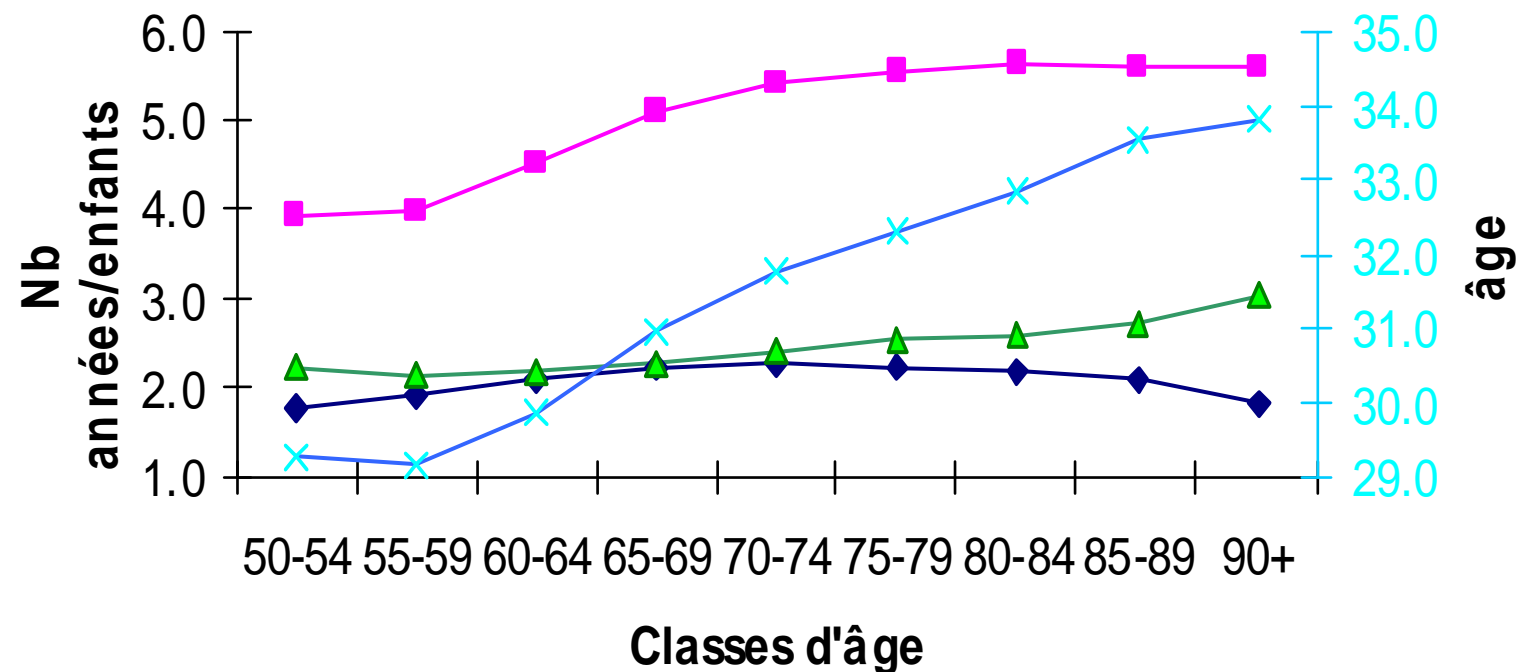
# Descendance des générations



# Période consacrée aux enfants

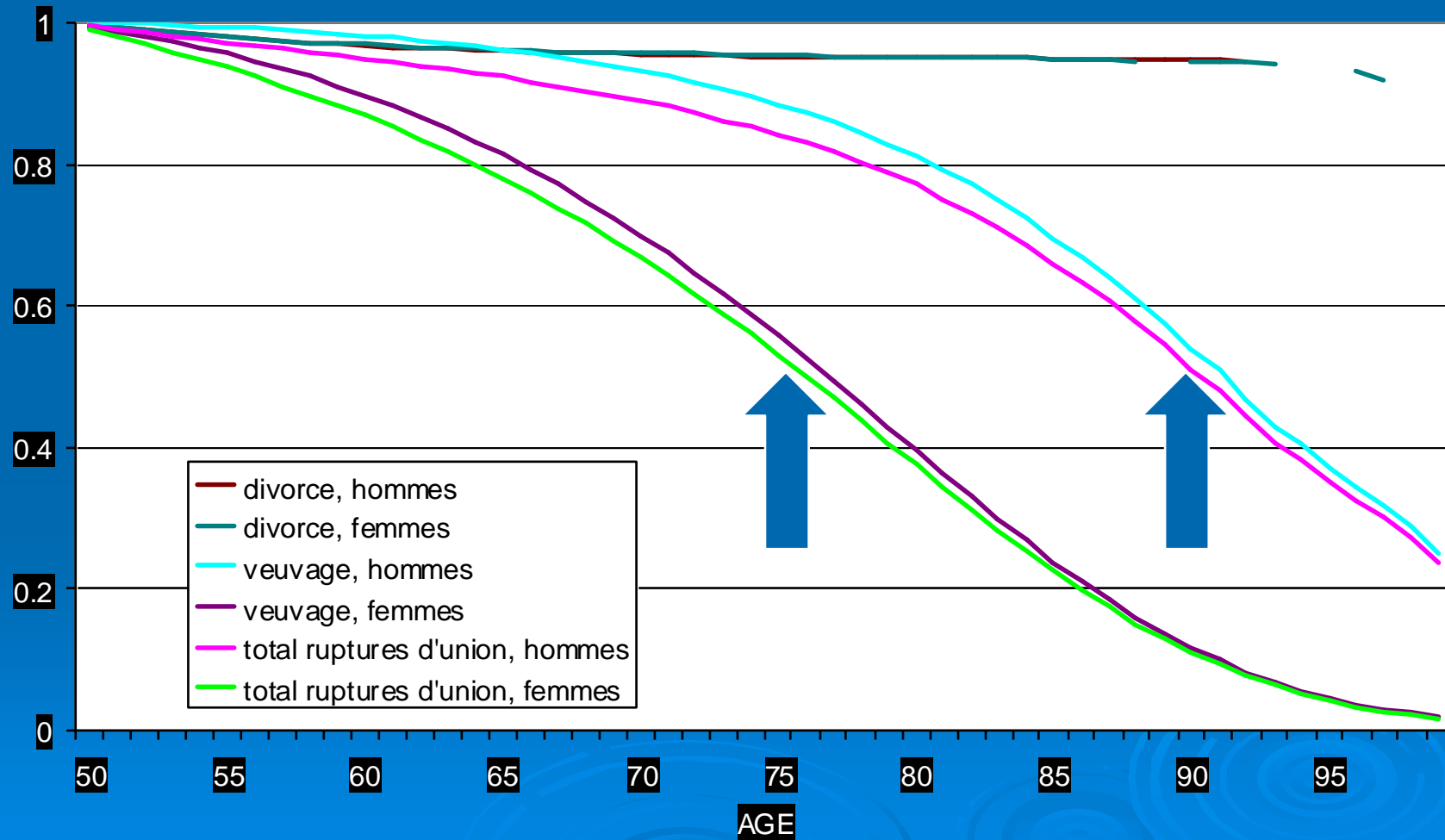


# Le temps de vie après les enfants



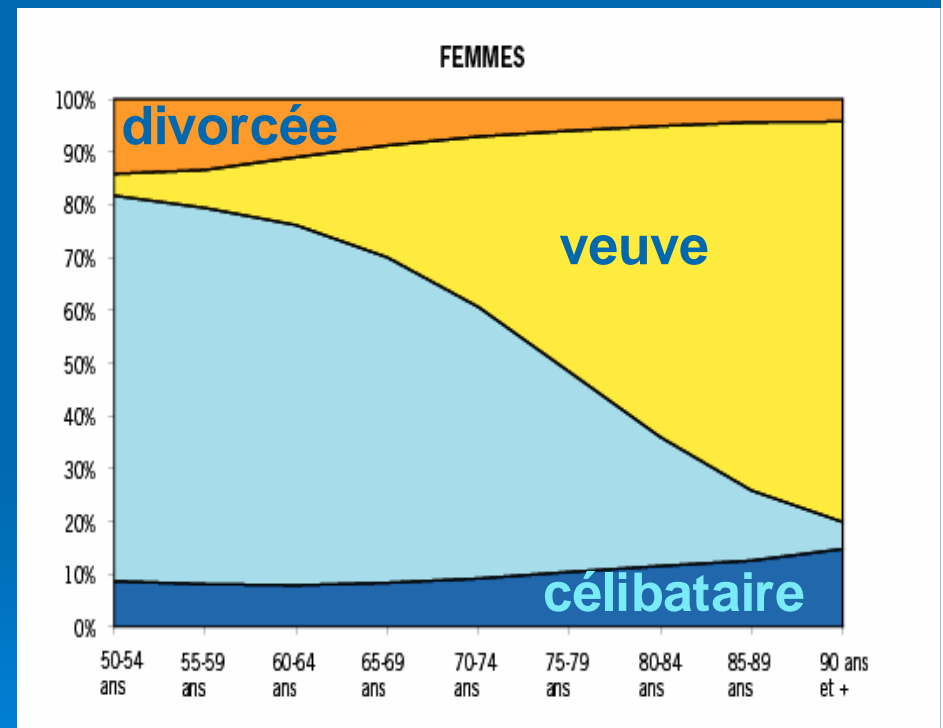
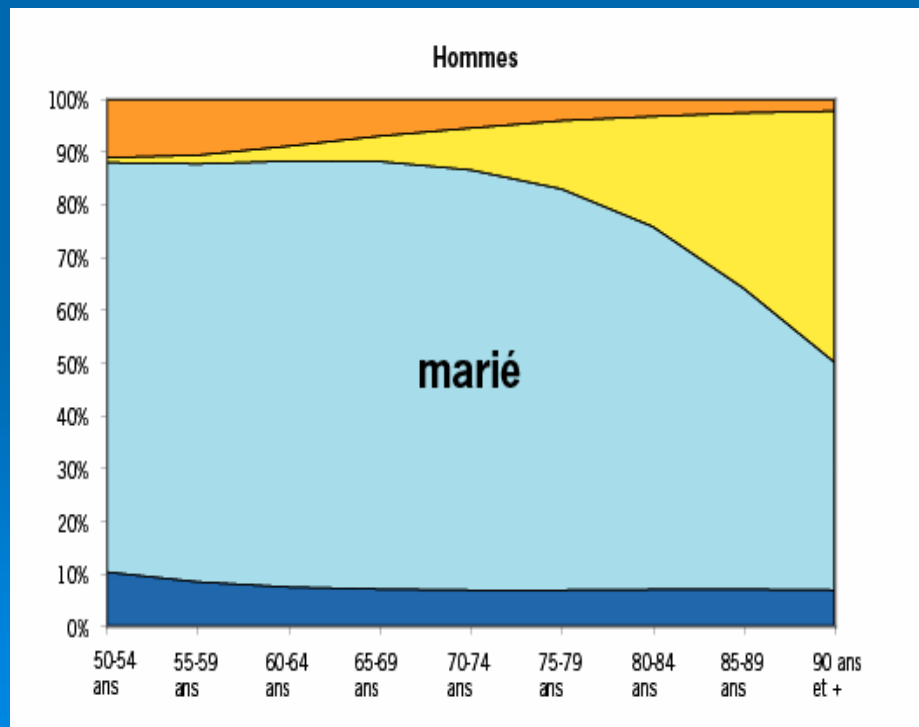
- Intervalle 1ère-dernière naissance
- ◆— Nb enfants
- ▲— Intervalle intergénéralique moyen
- ×— Age moyen dernier enfant

# La longévité accrue du couple



# L'état civil des plus de 50 ans

*veuvage tardif (~ 70 ans)  
et différences hommes / femmes  
(âge au mariage, remariage, longévité)*





# La généralisation du petit ménage

## Taille moyenne des ménages âgés

(avec au moins 1 personne de 65 ans et plus) :

**1,9 personnes en 1970 et**

**1,5 personnes en 2000**

## En 2000, image homogène

Quelques poches résiduelles de plus grands ménages dans les régions «familialistes» de Suisse centrale et orientale, de Fribourg, du haut Valais et du haut Rhin

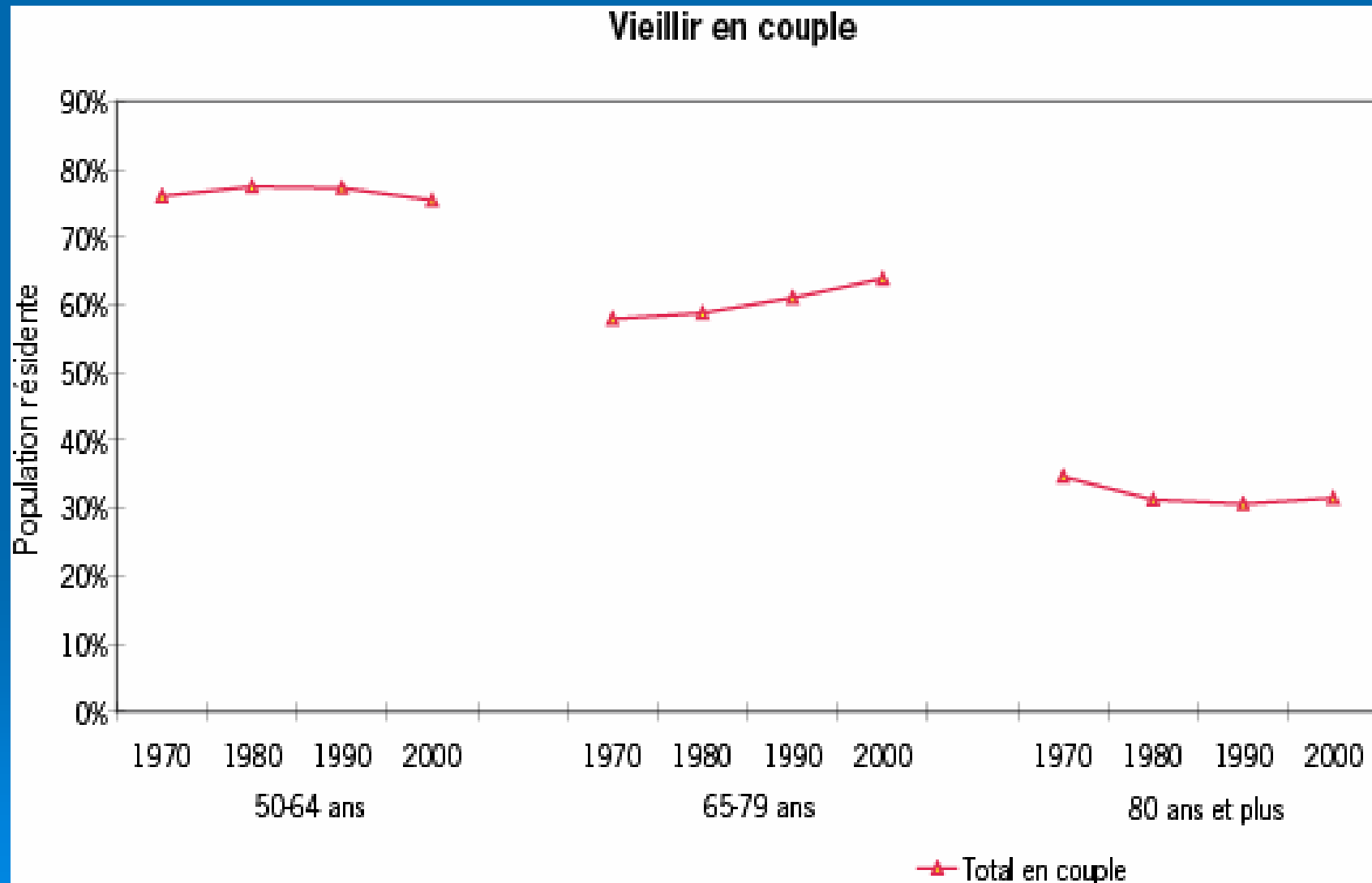
Cf. atlas

# **La généralisation du petit ménage**

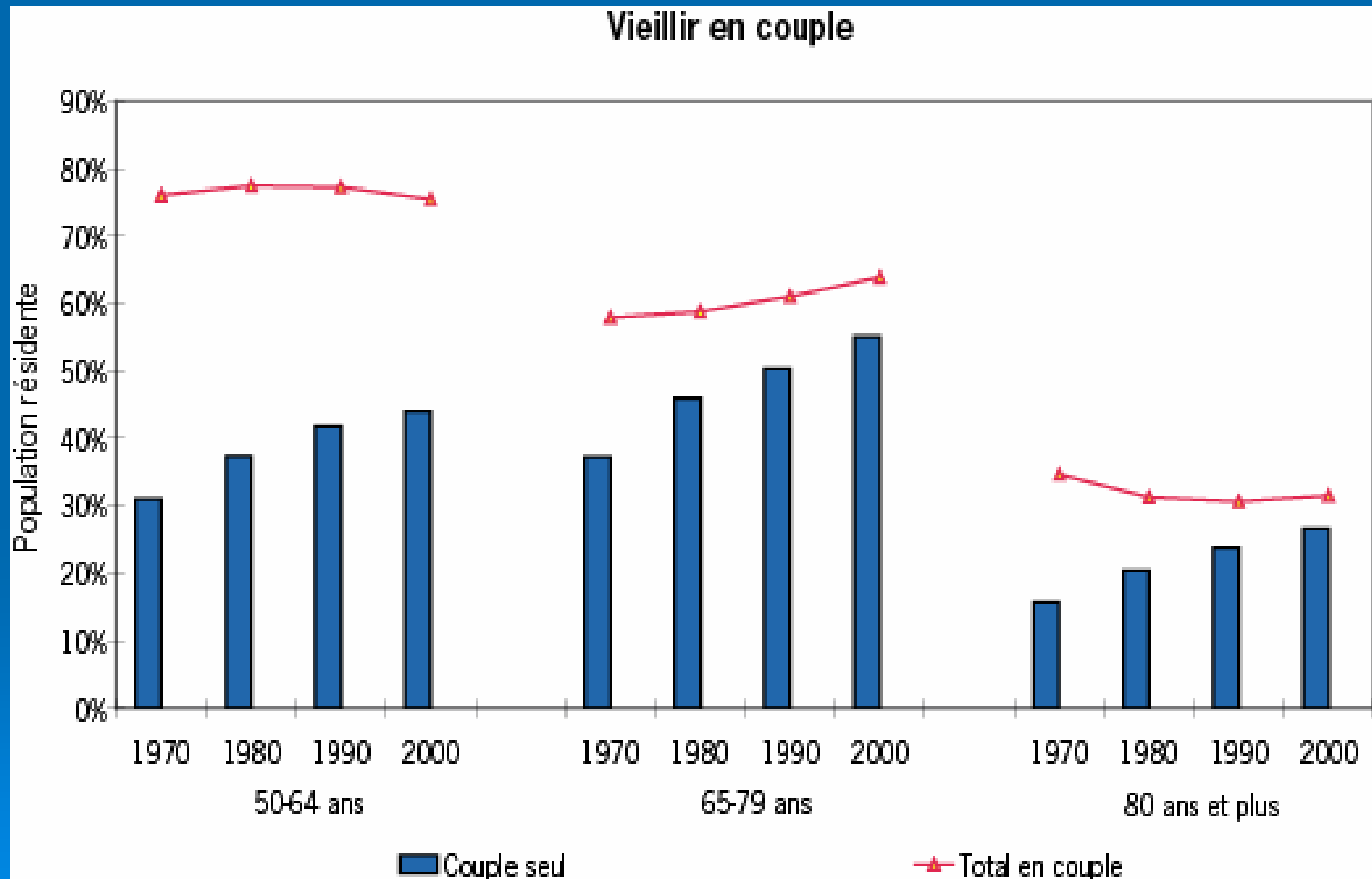
**reflète la tendance actuelle à vivre :**

- la période post-retraite en couple**
- et le grand âge en solo**

# Vieillir en couple

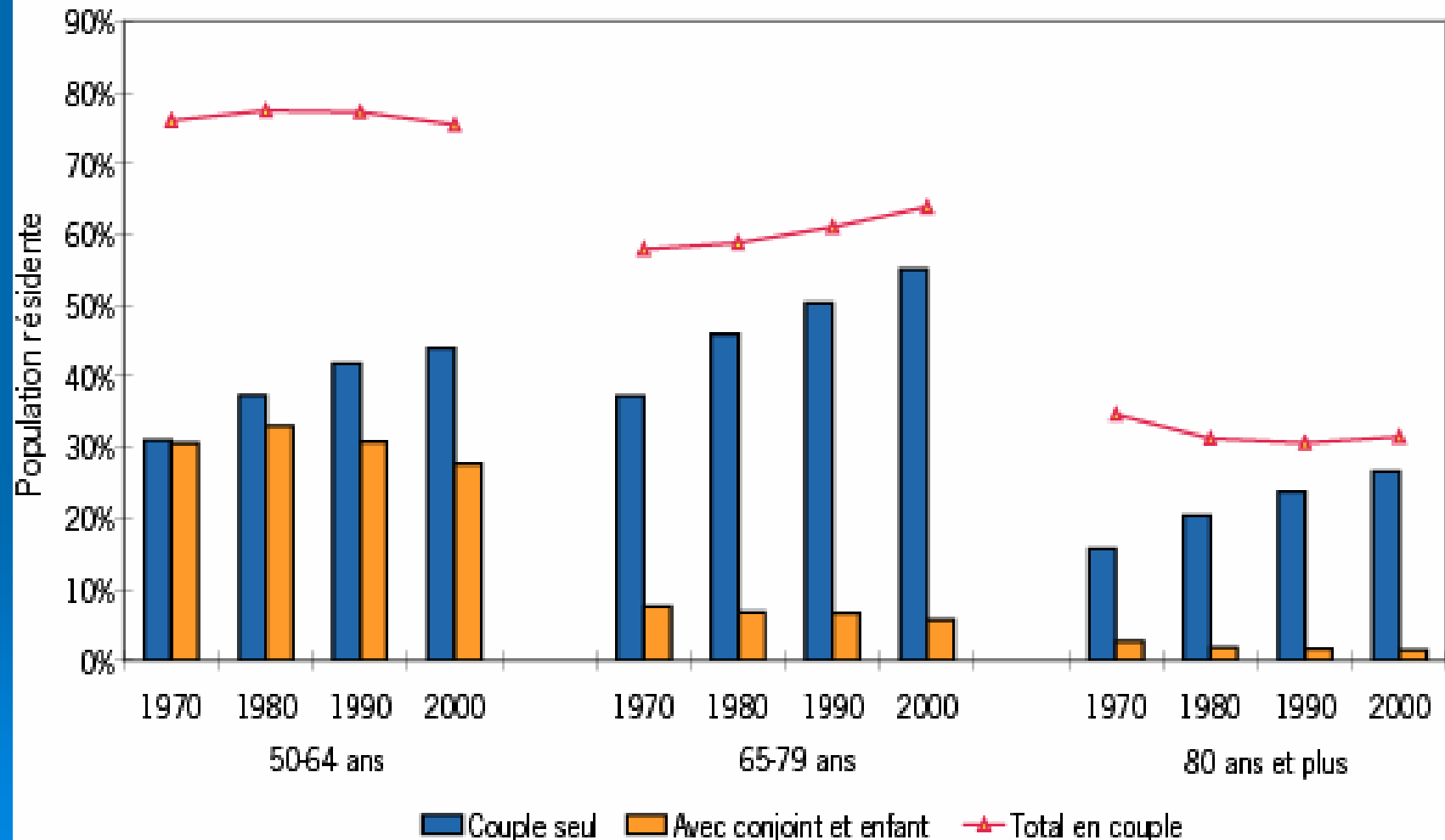


# Vieillir en couple (seul)

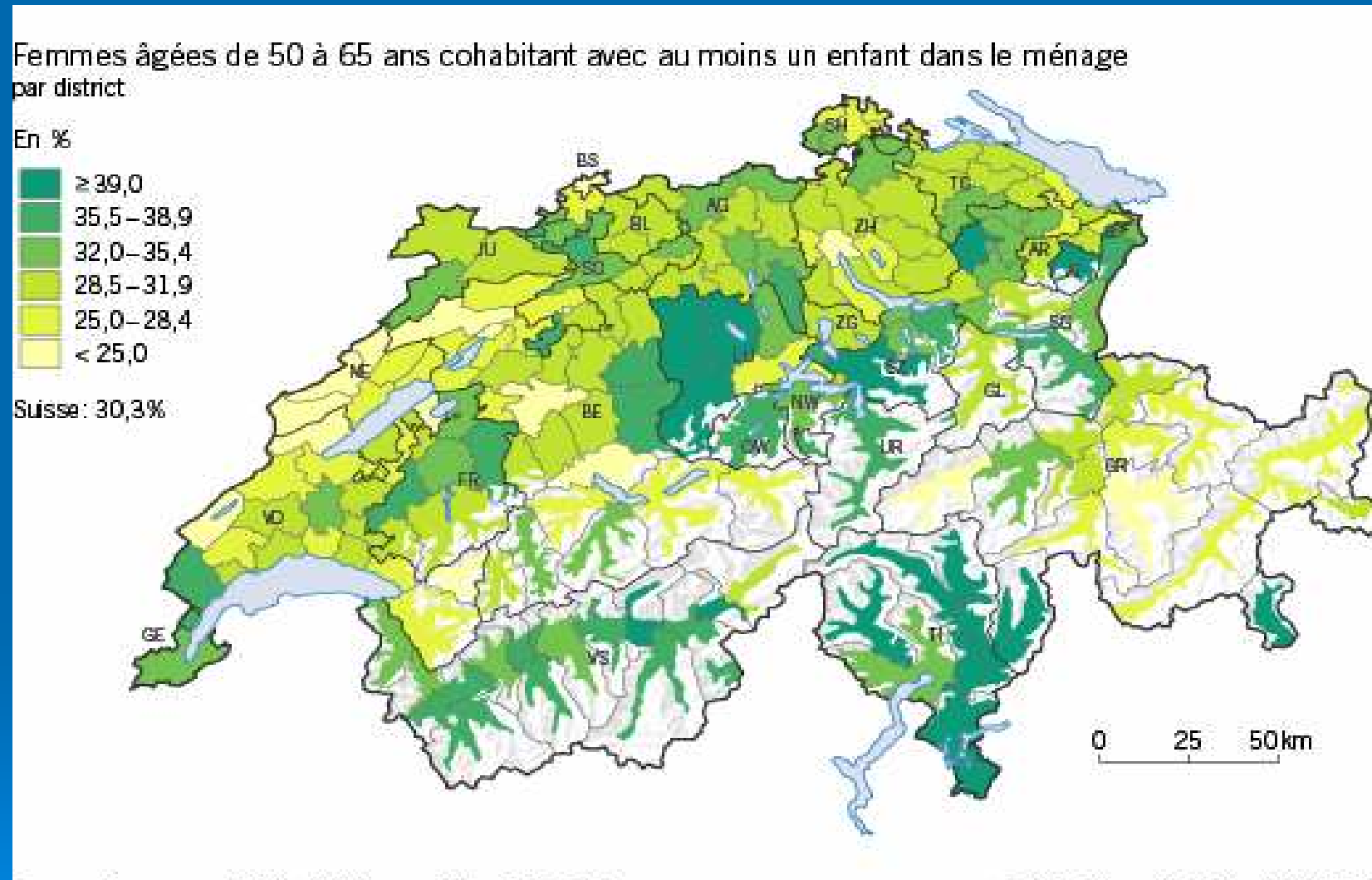


# Vieillir en couple, avec les enfants

## Vieillir en couple

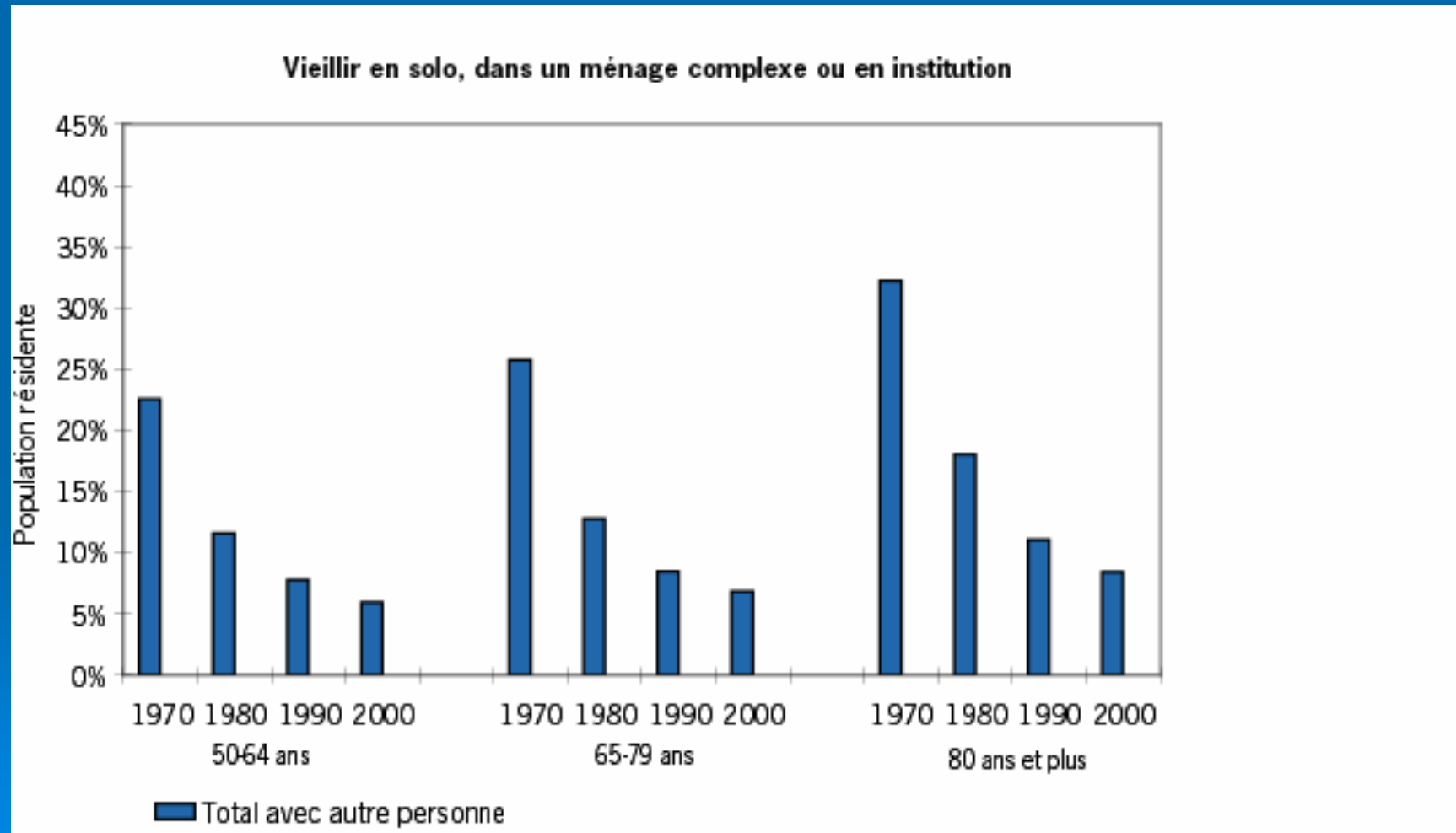


# La période préretraite avec des enfants adultes?

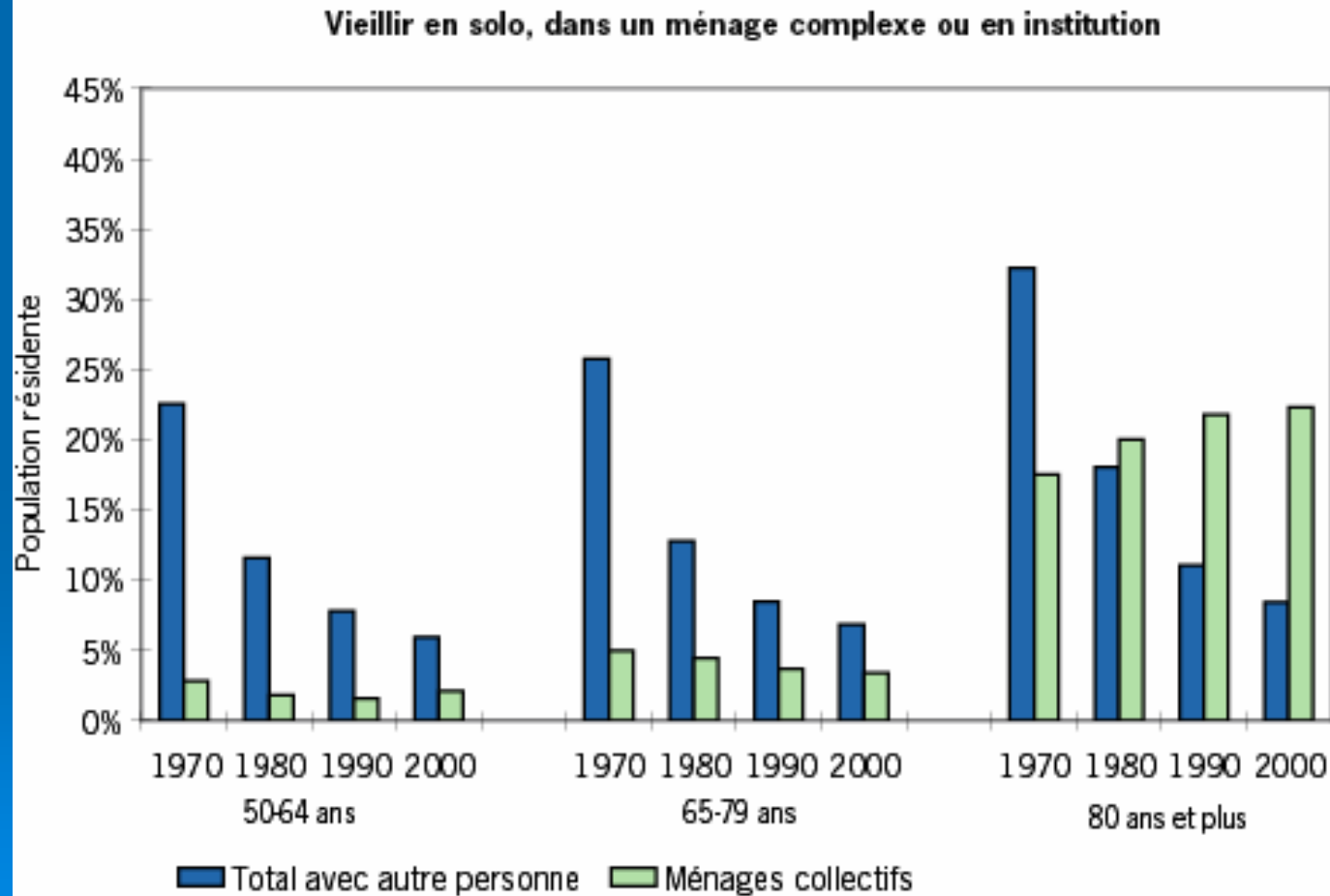


*Cohabitation avec les enfants en 2000 : 1/3 des femmes de 50-64 ans, générations qui avaient, en moyenne, 30 ans à leur dernière maternité*

# Vieillir dans un ménage complexe

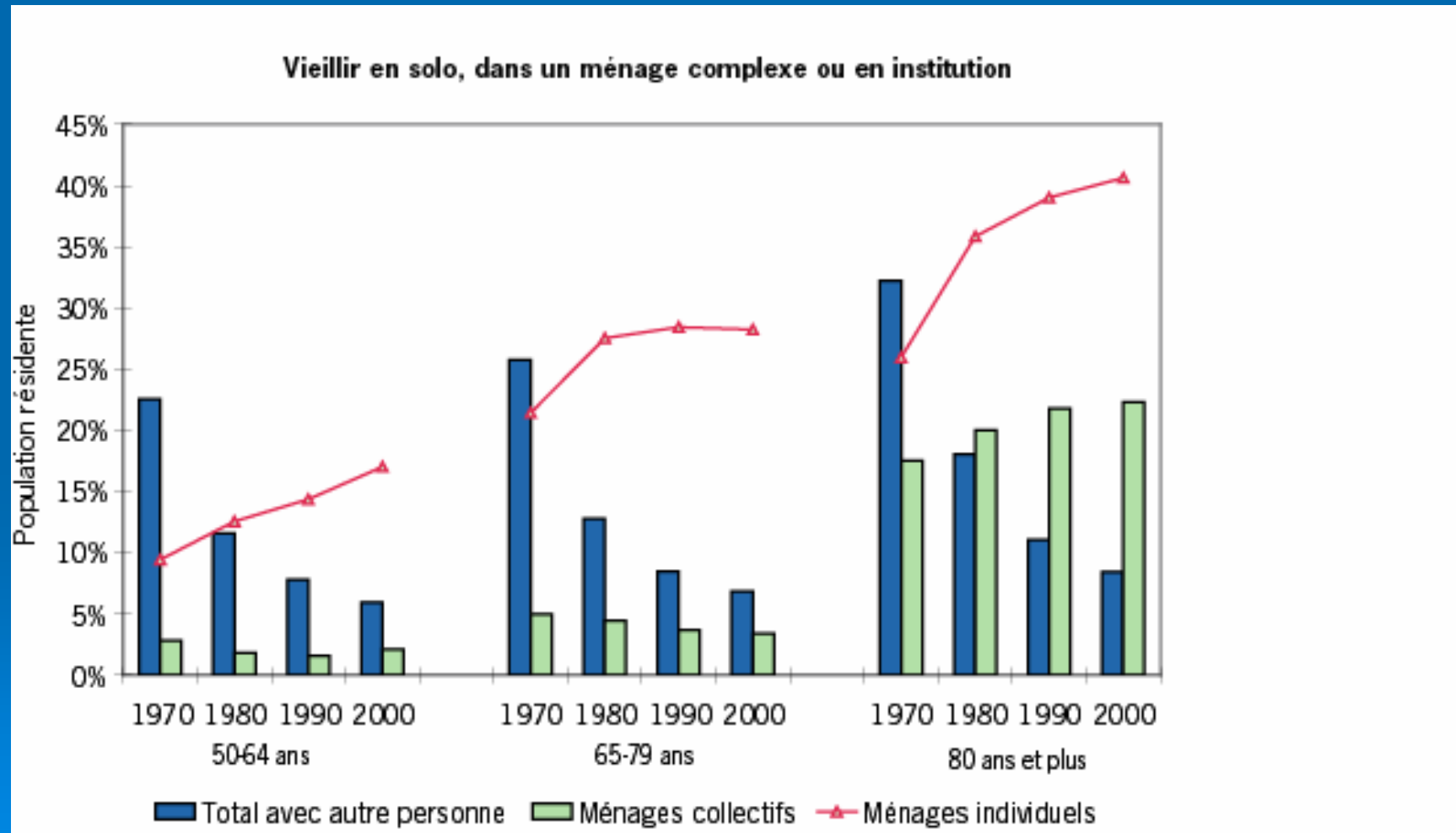


# Vieillir dans un ménage complexe, en institution





# Vieillir dans un ménage complexe, en institution ou en solo?



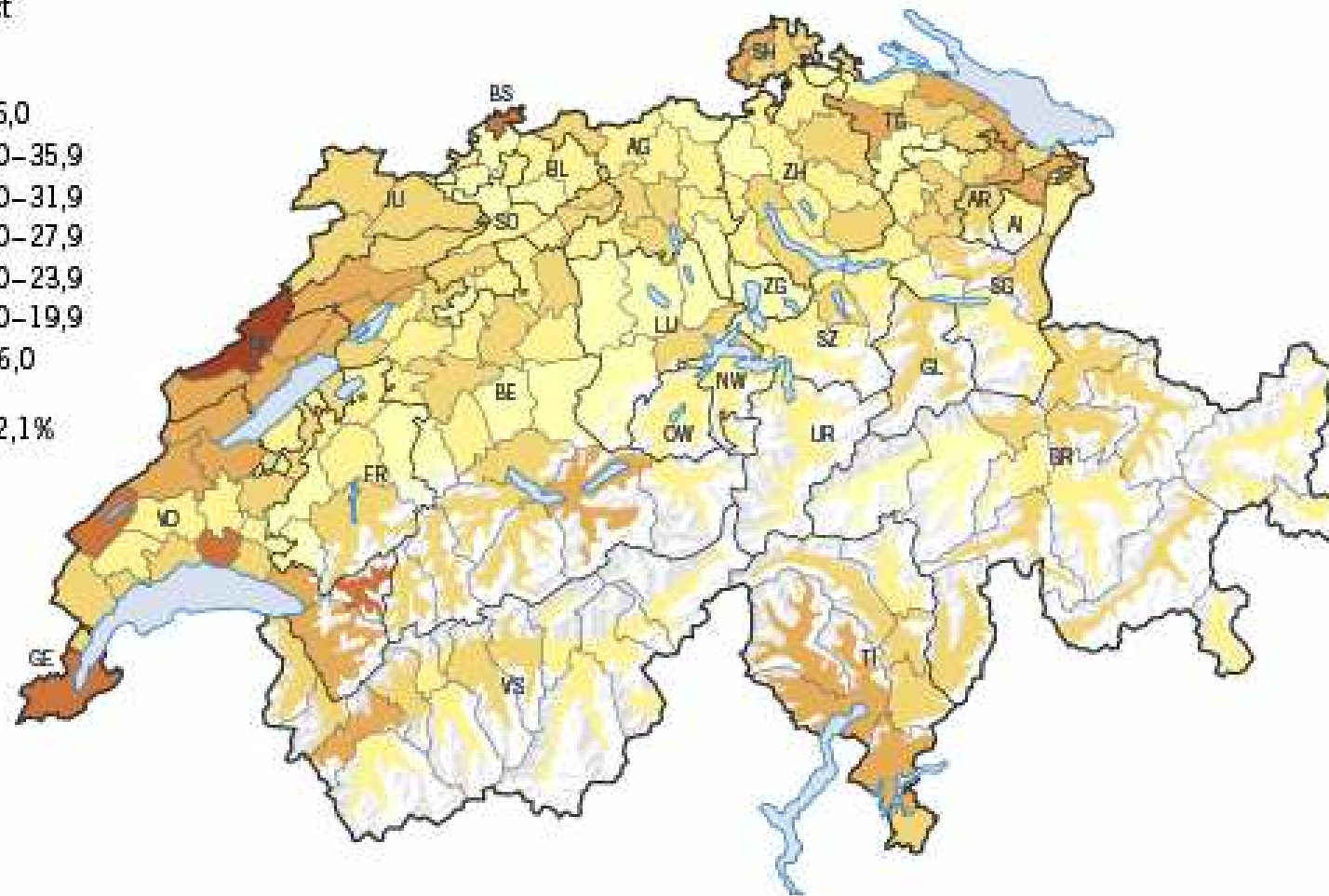
# La vie en solo après l'âge de la retraite: quelques îlots précurseurs en 1970

Personnes de 65 ans et plus vivant seules, en 1970  
par district

En %



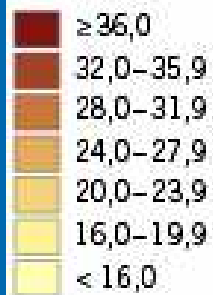
Suisse: 22,1%



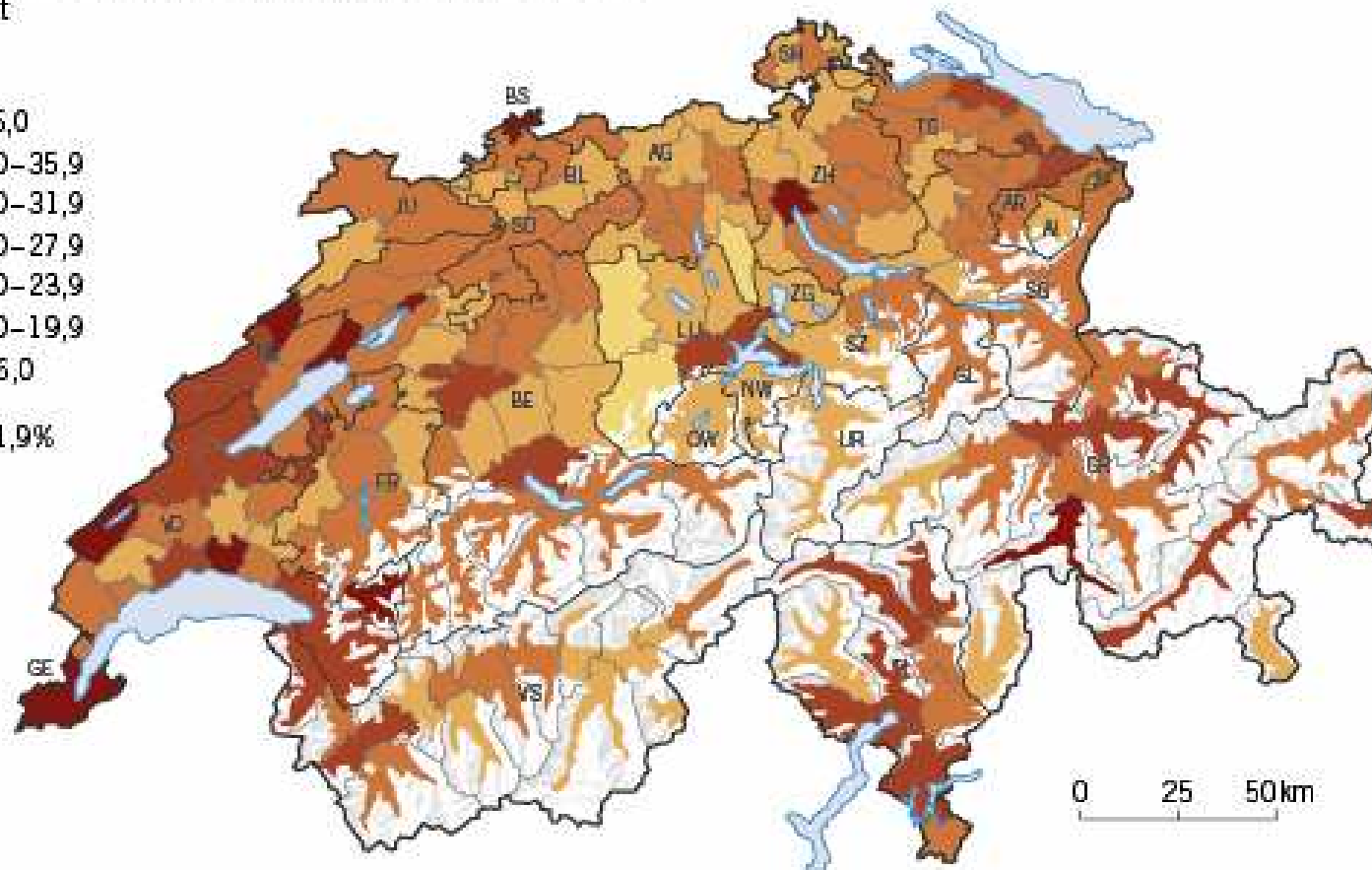
## *En 2000, la retraite en solo répandue dans toute la Suisse, sauf quelques districts de Suisse centrale et des Alpes*

Personnes de 65 ans et plus vivant seules, en 2000  
par district

En %



Suisse: 31,9%



*Comportement urbain, plus fréquent en suisse latine ;  
négativement associé à la présence d'EMS dans la commune*

# Modes de résidence après 50 ans

## Reflets de :

### **l'histoire familiale individuelle**

Vie en solo plus chez personnes sans enfant;  
ménages complexes chez celles en ayant eu 3 et plus

### **• particularismes locaux**

- **Célibat** hautes vallées Tessin/Grisons,  
poches en Suisse centrale et orientale
- **Cohabitation avec enfants adultes**  
Tessin/Valais, régions «familialistes» de  
Suisse centrale/orientale, rare dans les zones  
protestantes de l'arc jurassien

### **• modes de vie, surtout urbain, qui valorisent l'autonomie (solo et non solitude)**

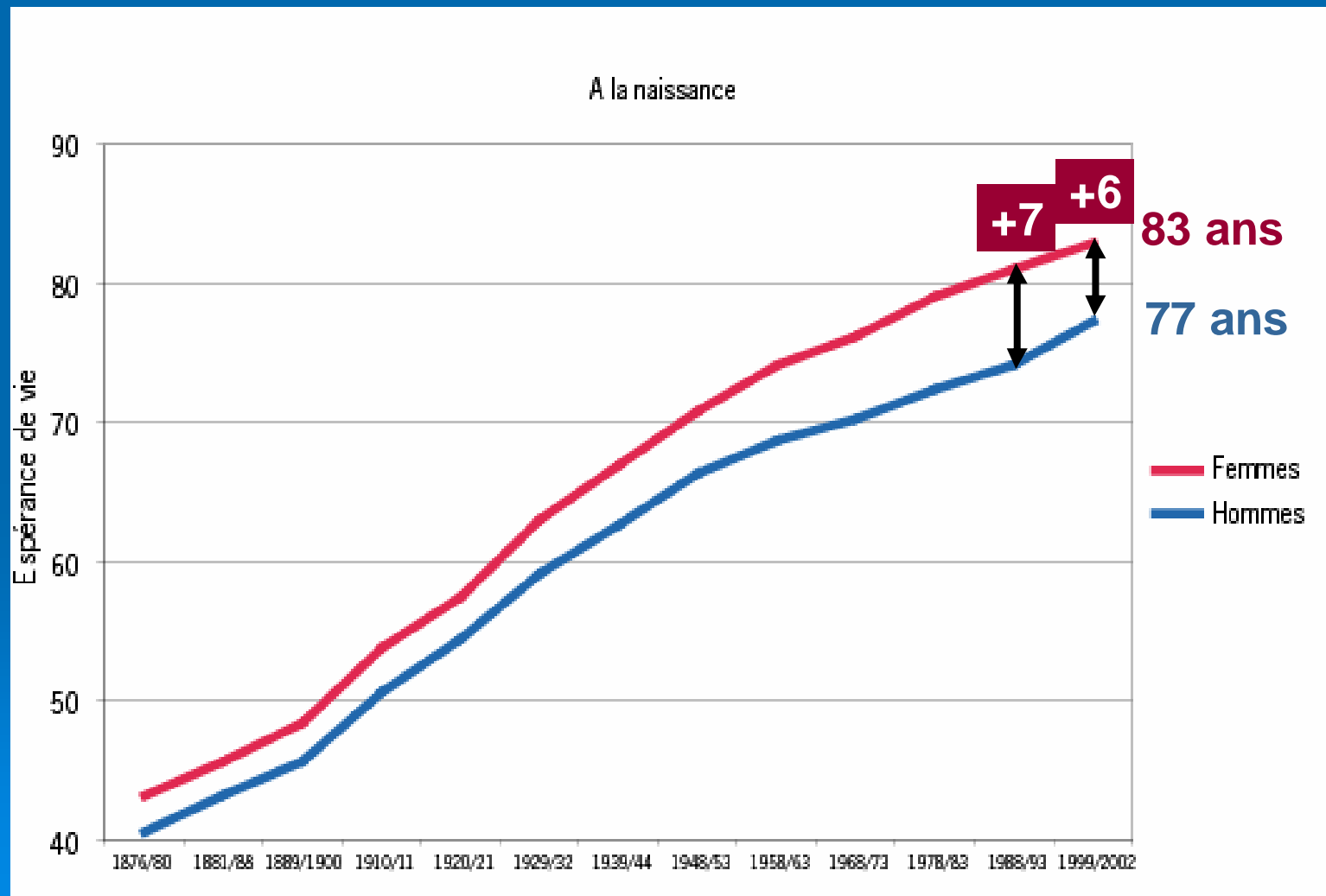
La vie après 50 ans en Suisse

# Longévité et santé

Edith Guilley

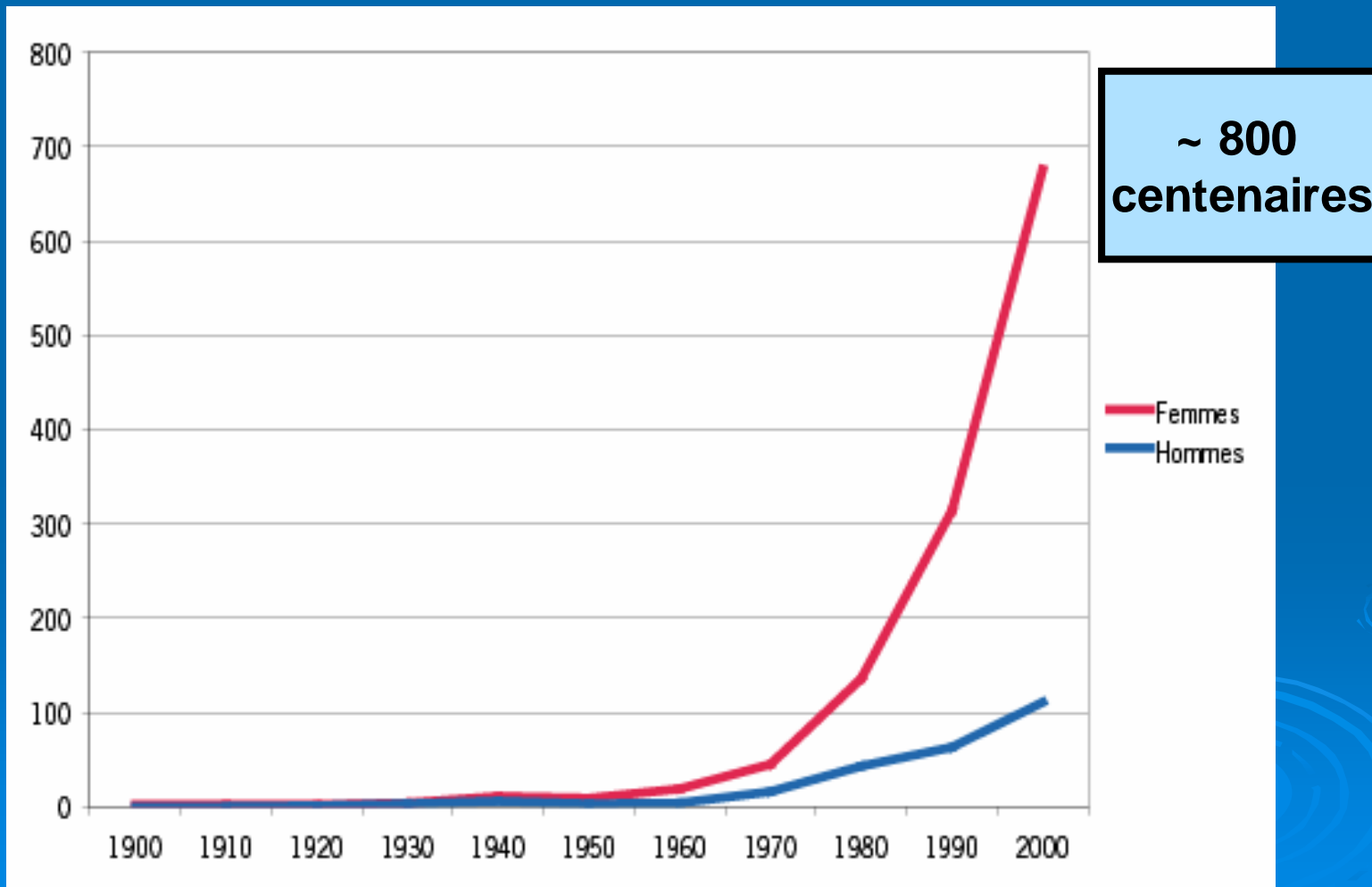
# Espérance de vie à la naissance:

*Réduction de l'écart entre les femmes et les hommes*



# Une vie de plus en plus longue:

*Explosion du nombre de centenaires*



# Diversités cantonales d'EV

## Rôle des comportements

Maladies ischémiques : TI (H) et BS (H et F)

Morts violentes des cantons de montagne – FR, VS, GR (H)

Sida dans cantons urbains (H et F)

## Effets de migration

Entre BS (taux de mortalité plus élevé) et BL

Cantons comptant une proportions d'étrangers élevée

## Inégalités économiques

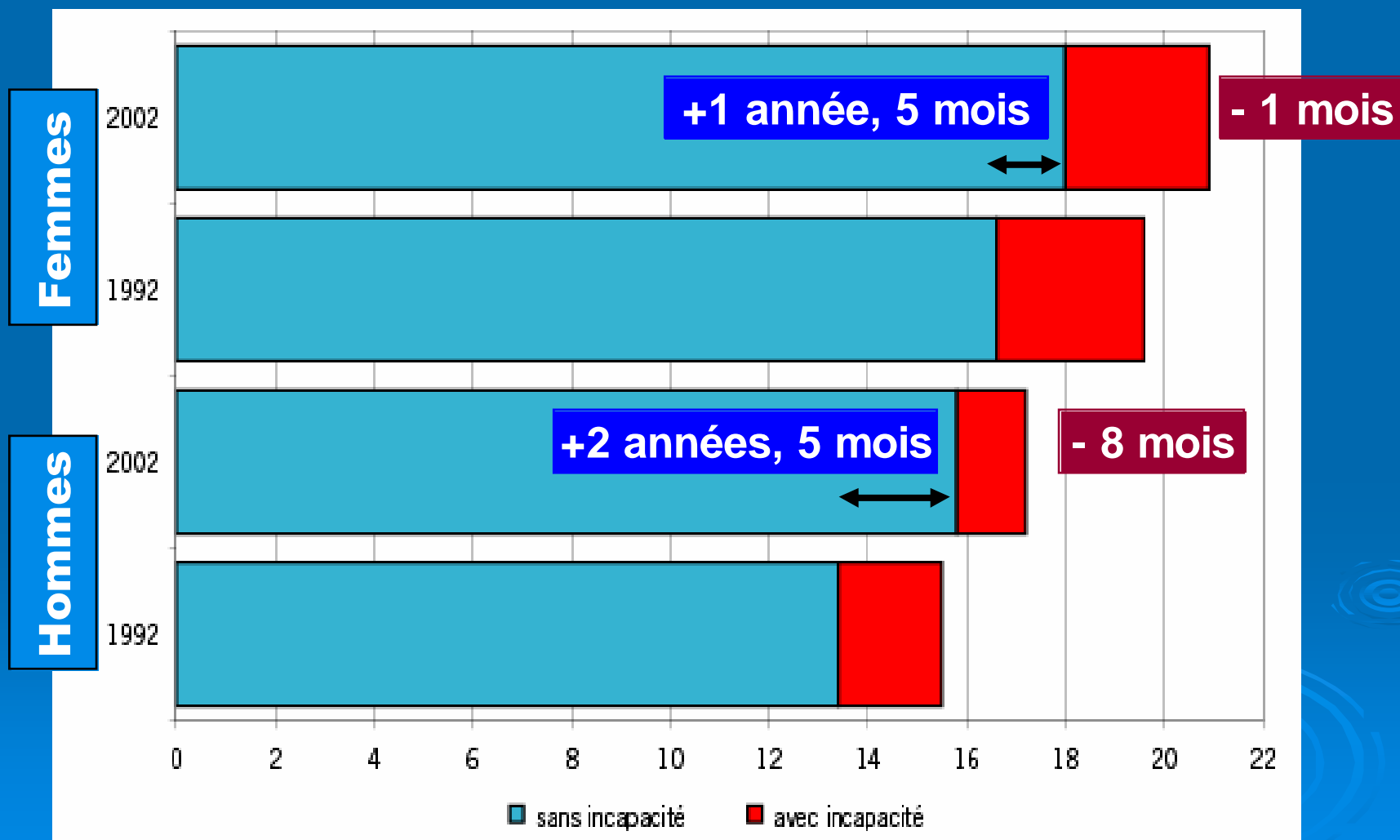
## Fluctuations aléatoires

*Cf. Communiqué presse OFS (21/06/04)*

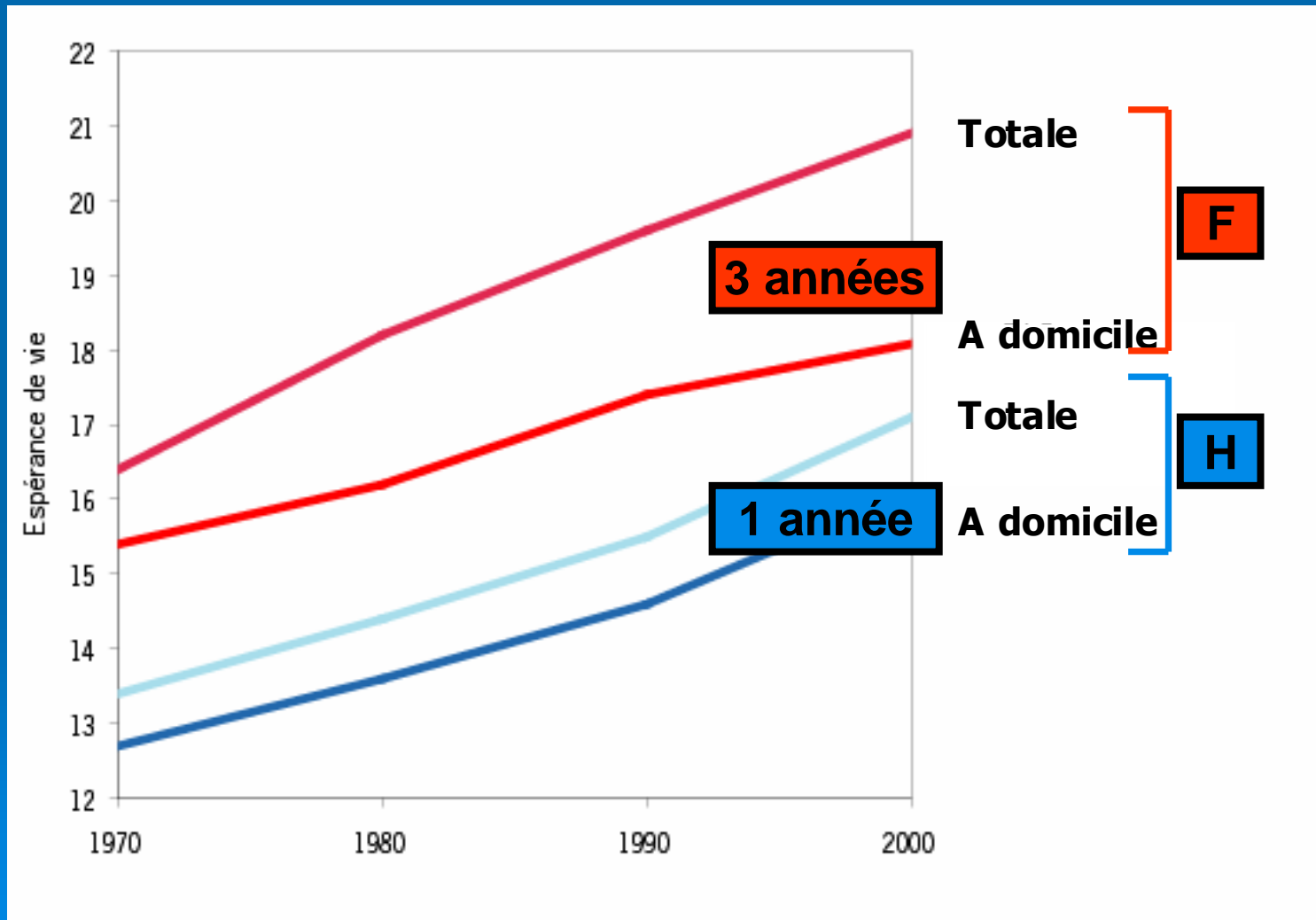


# Espérance de vie sans incapacité

(EVSI à 65 ans): *Une vie plus longue...et en meilleure santé*



# Espérance de vie à domicile (à 65 ans): *Vivre plus longtemps dans son domicile*



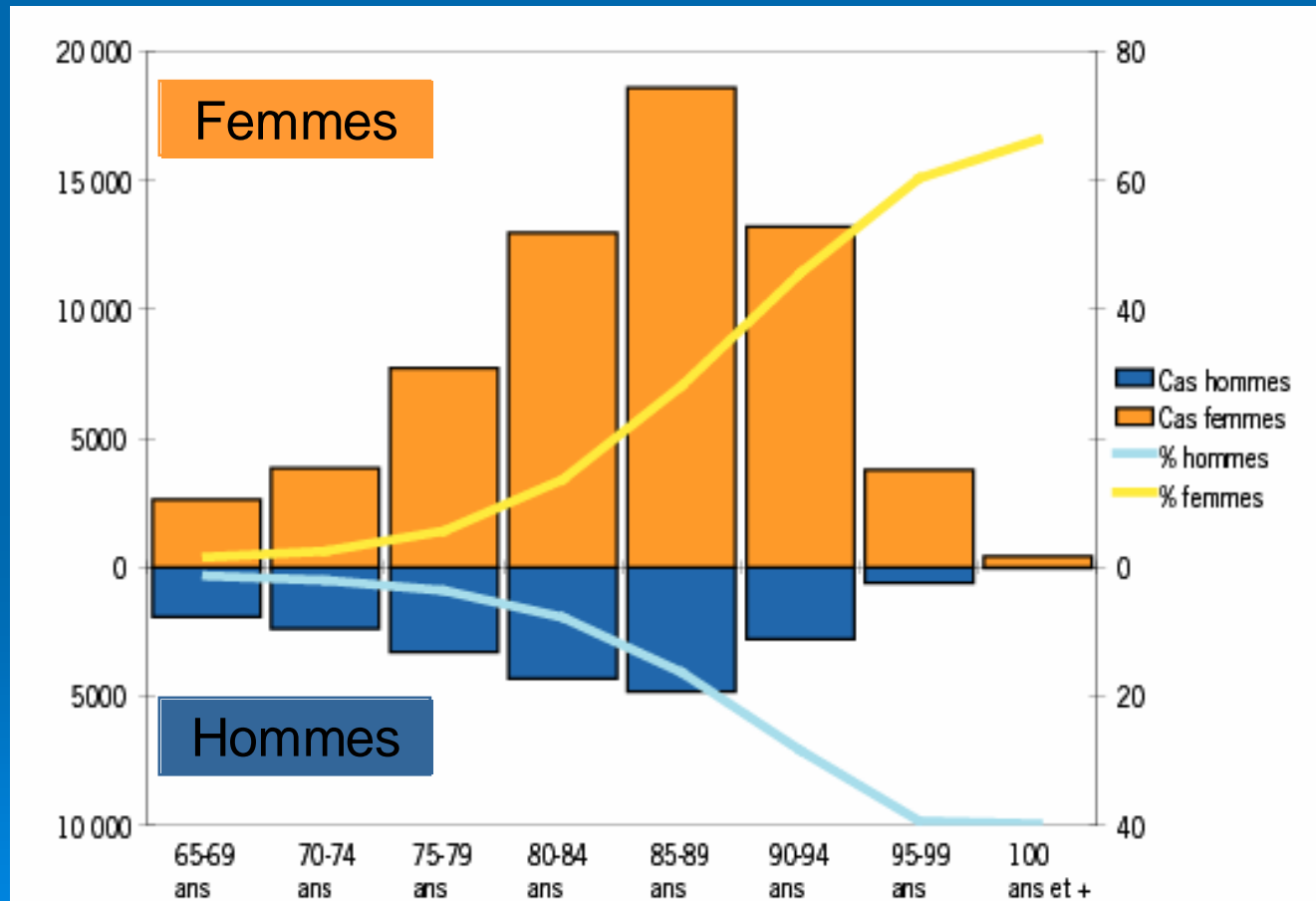
La vie après 50 ans en Suisse

# Vie en institution

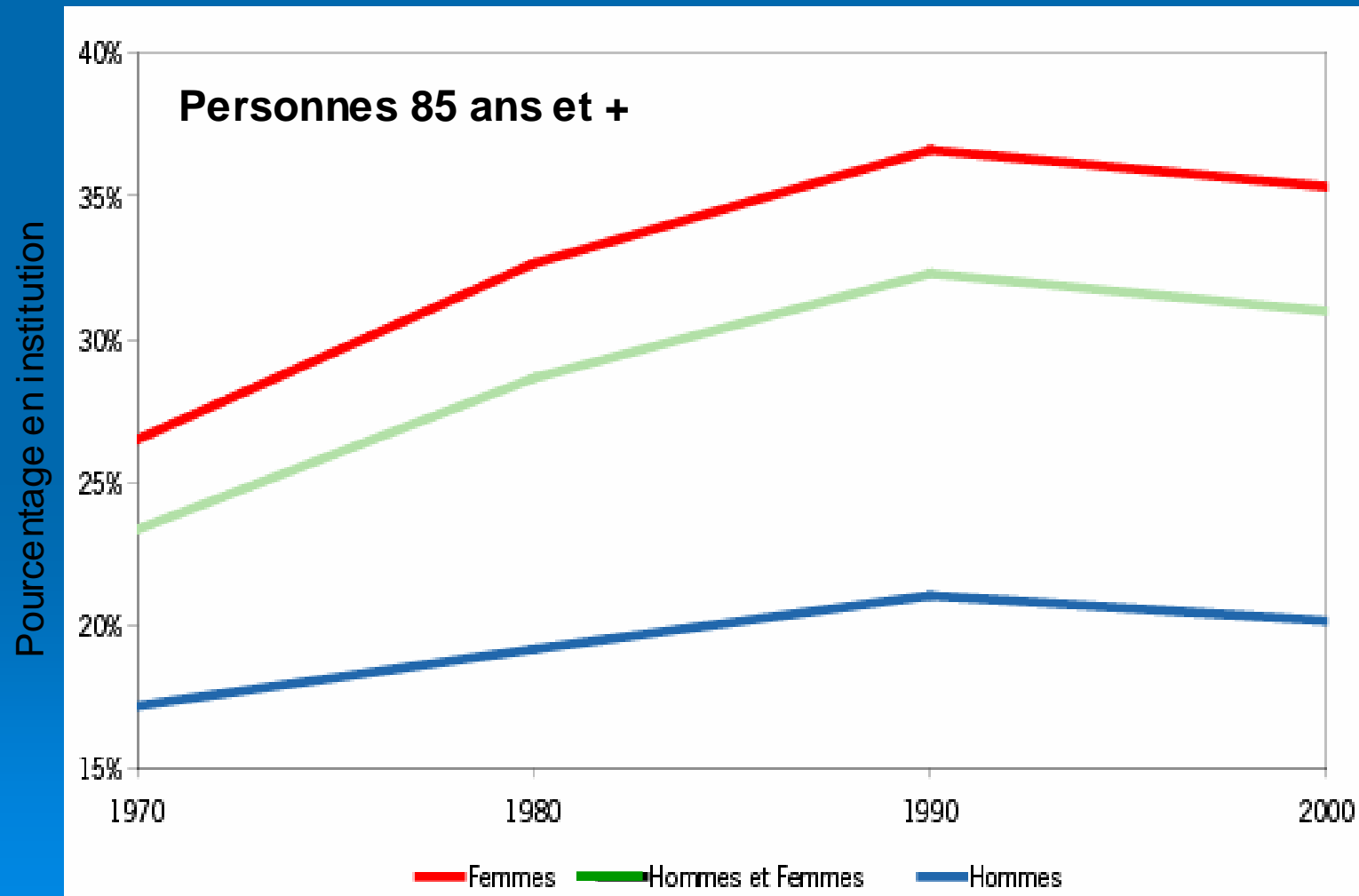
Edith Guilley

# Prise en charge en institution:

*Une situation qui reste minoritaire dans le grand âge*



# Prise en charge en institution: *Inversion de tendance entre 1990 et 2000*



# Conclusions

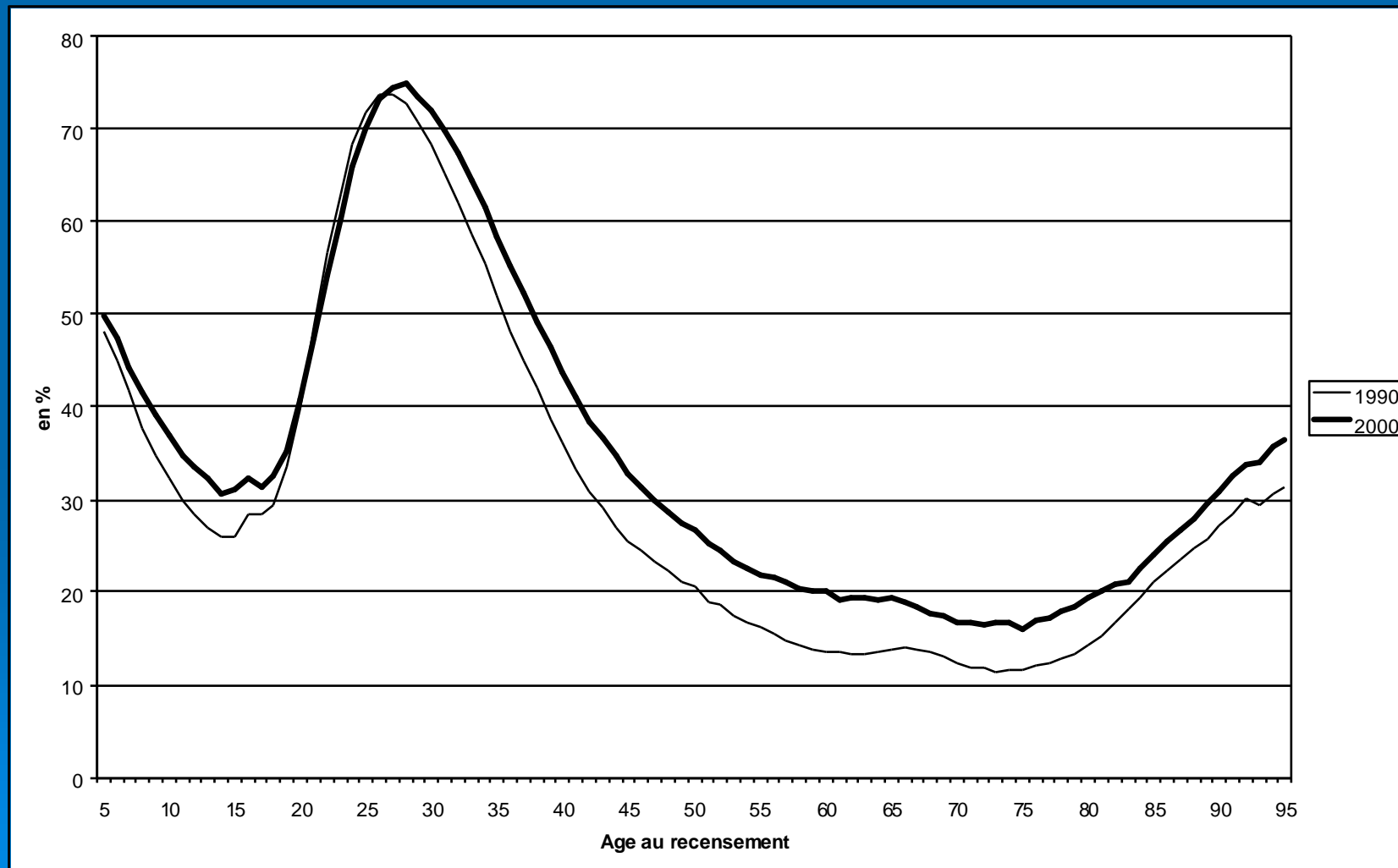
1. **Hommes et femmes vivent plus longtemps et surtout plus longtemps en bonne santé et à leur domicile.**
2. **Ces évolutions font accroître la proportion des années d'autonomie dans la vie d'une personne âgée.**
3. **La proportion de personnes vivant en ménages collectifs est en légère diminution depuis 1990.**
4. **La vie en institution reste minoritaire même dans le grand âge.**

La vie après 50 ans en Suisse

# Logement et Environnement proche

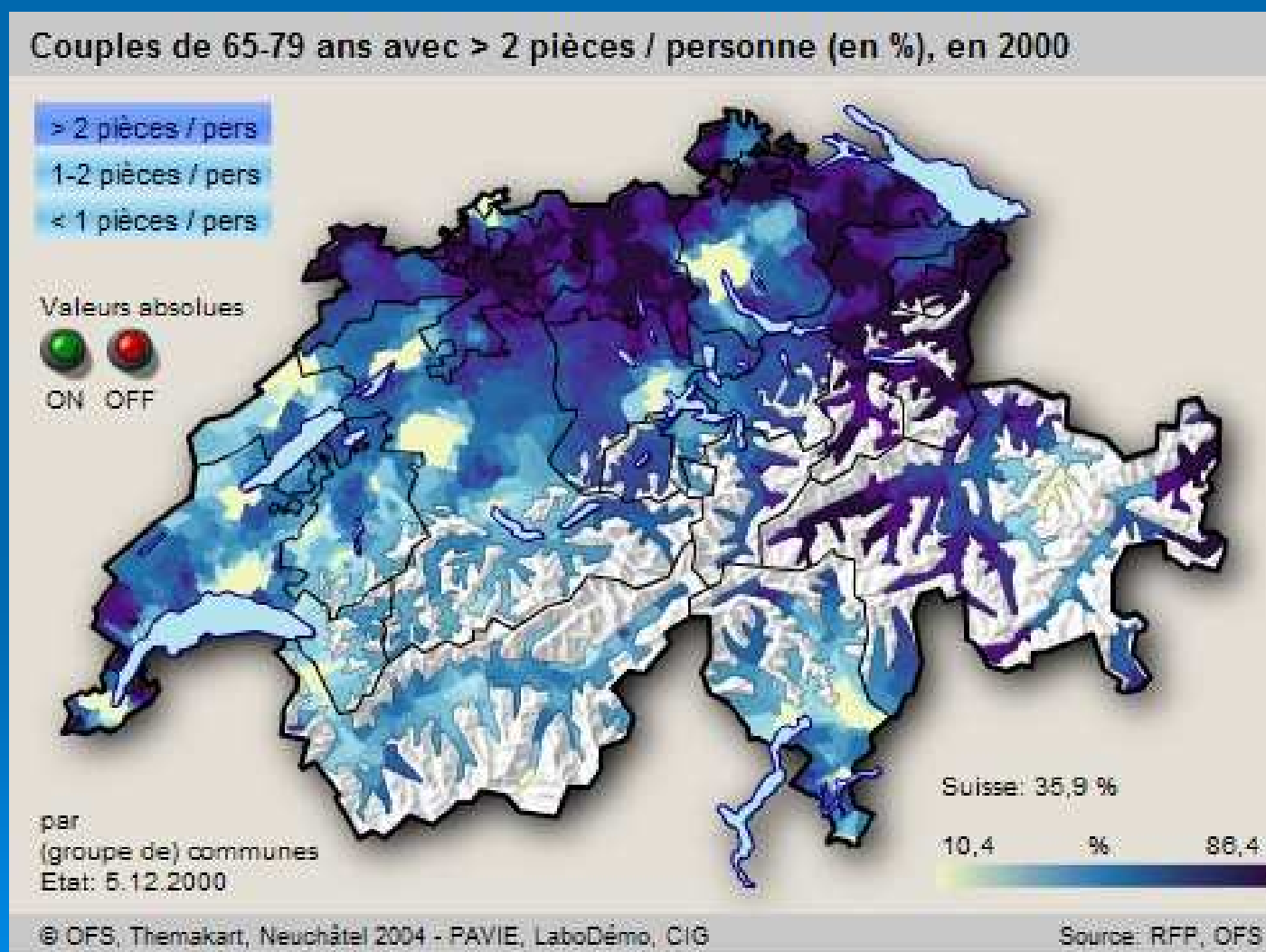
Charles Hussy

# Proportion de personnes ayant changé de domicile au cours des 5 dernières années : *Stabilité entre 50 et 85 ans*



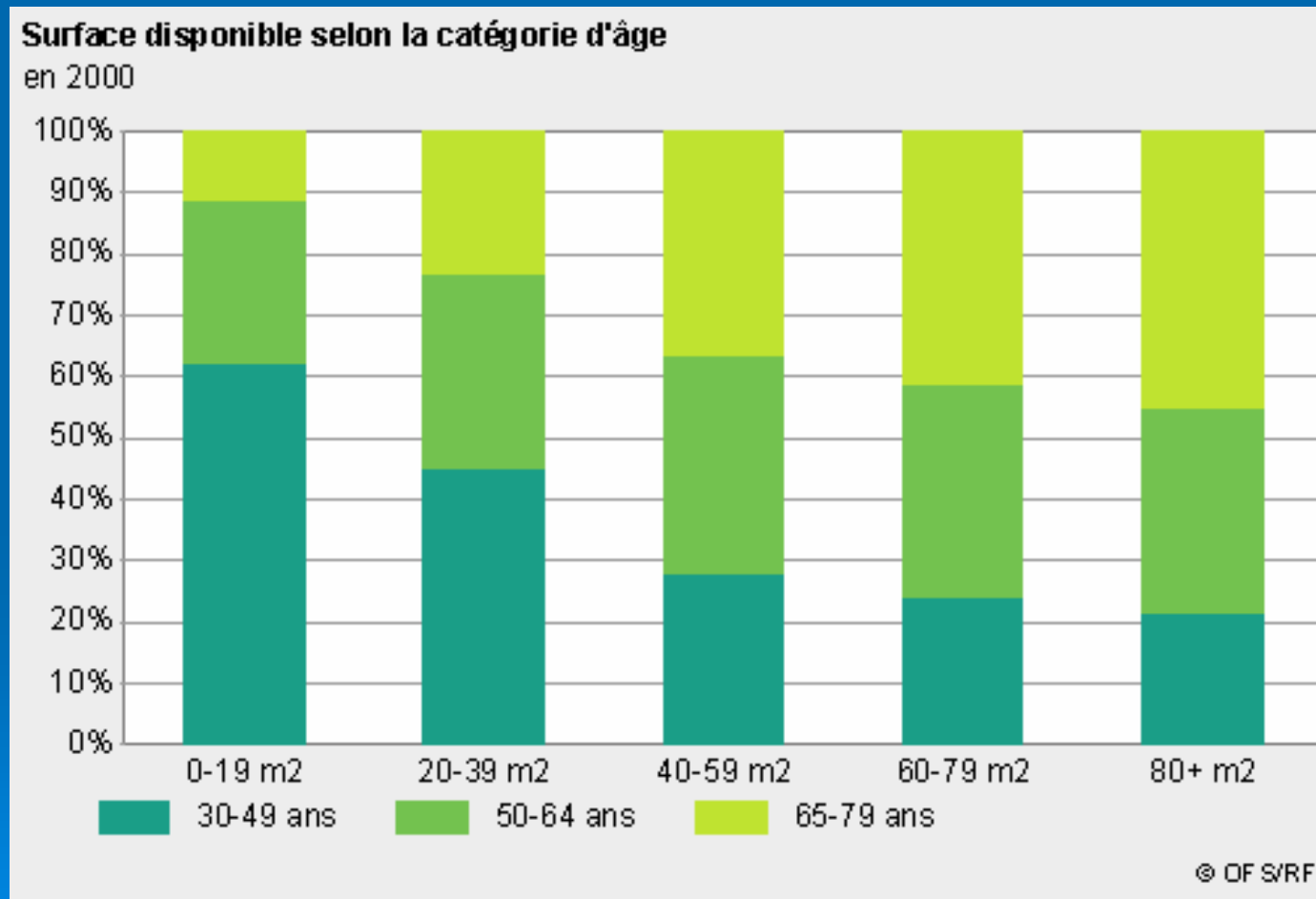


# Couples de 65-79 ans à l'aise, en 2000: *Disparité Nord-Sud*



# Spaciosité (surface habitable par personne)

*Elle augmente avec l'âge*



**Ménages individuels disposant de plus de deux pièces**  
(actifs) : *passent de 54% avant 50 ans à 68% entre 50 et 64 ans, puis à 73% à l'âge de la retraite*

Ménages d'une personne de 15-49 ans avec > 2 pièces, en 2000

15 - 49 ans  
50 - 64 ans  
65 - 79 ans  
≥ 80 ans

Valeurs absolues



ON OFF

par  
(groupe de) communes  
Etat: 5.12.2000

© OFS, Themakart, Neuchâtel 2004 - PAVIE, LaboDémO, CIG

Suisse: 54,0 %

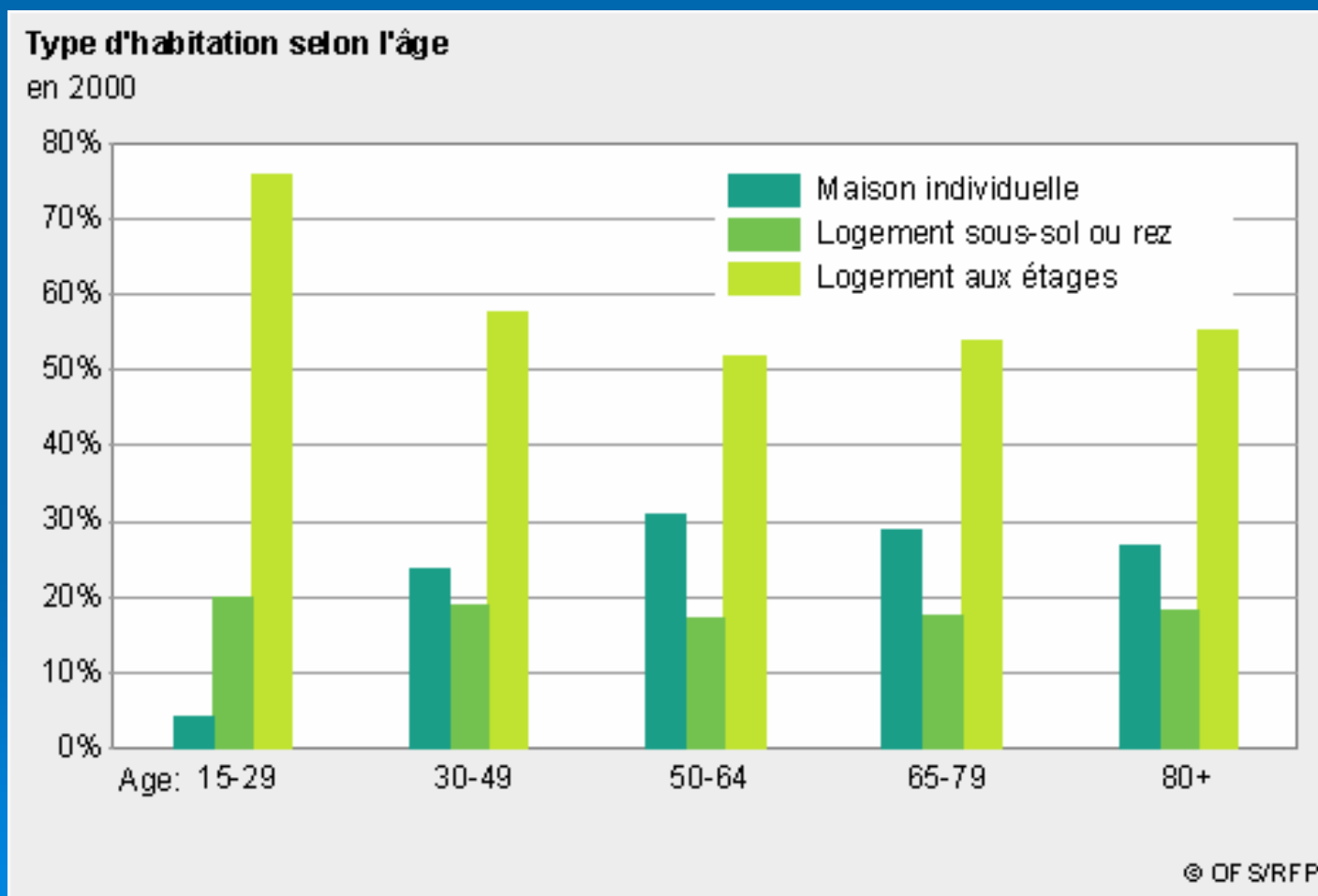
27,8 % 100,0



Source: RFP, OFS

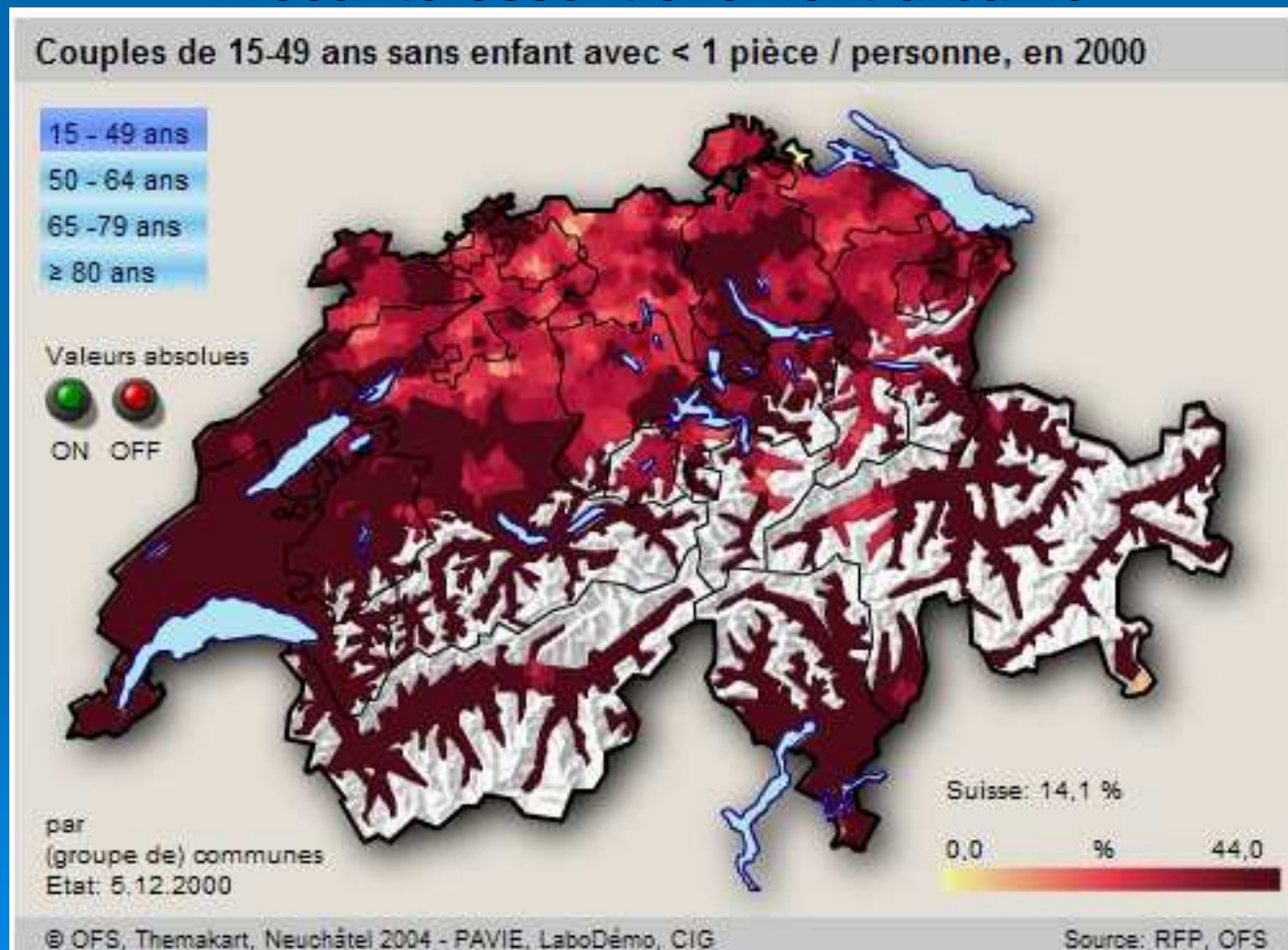
30% au moins des ménages âgés de 50 à 64 ans vit dans une maison individuelle, tandis que les deux catégories d'aînés (65-79 ans et 80 ans et plus) passent au-dessous de ce 30%.

Les quinquagénaires paraissent ainsi mieux logés que leurs aînés.



# Couples vivant dans un logement d'une pièce, sans cuisine, ni cuisinette.

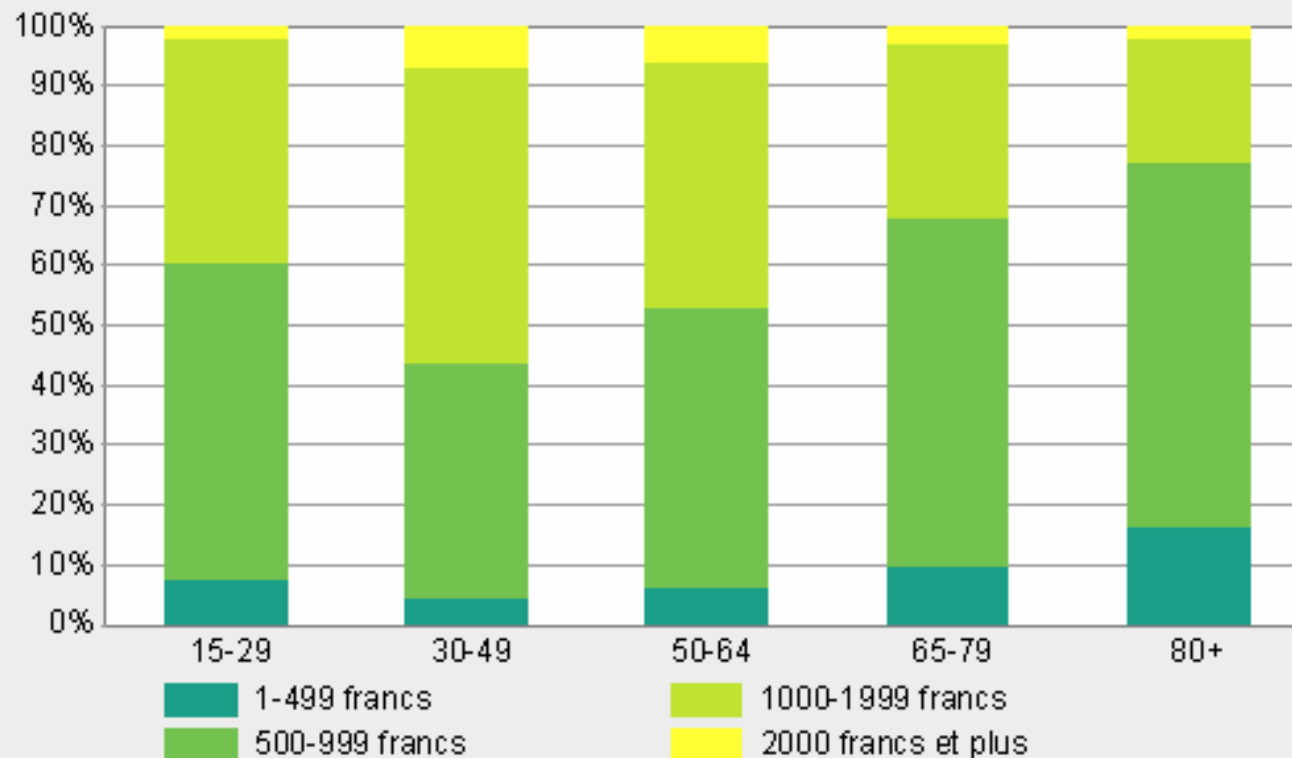
## *Précarité essentiellement urbaine*



**Le loyer atteint en moyenne le niveau le plus élevé à l'âge où grandit la famille, mais diminue ensuite régulièrement avec l'âge.**

**Loyer mensuel des locataires selon la catégorie d'âge**

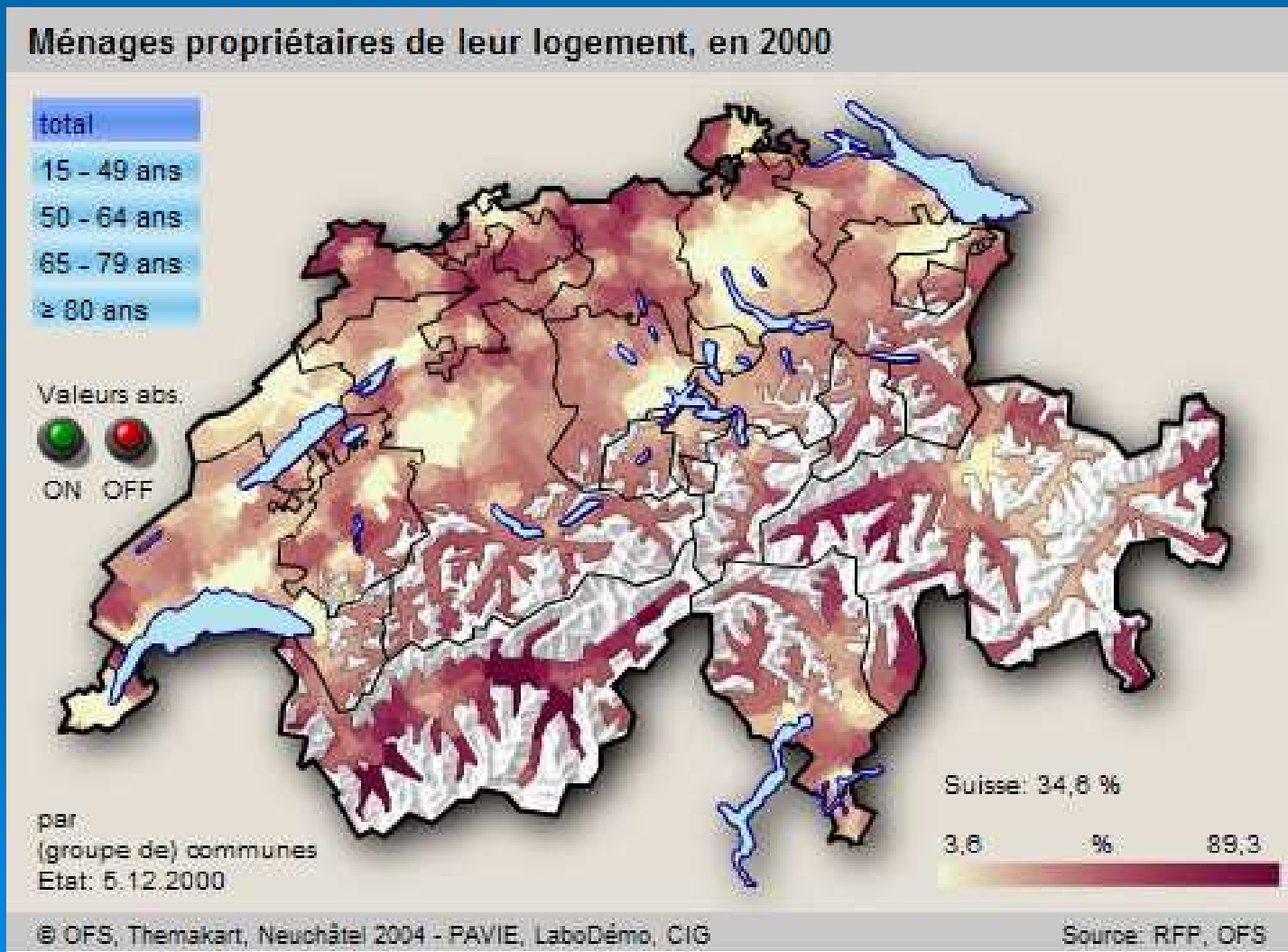
en %, en 2000



© OF SRFP

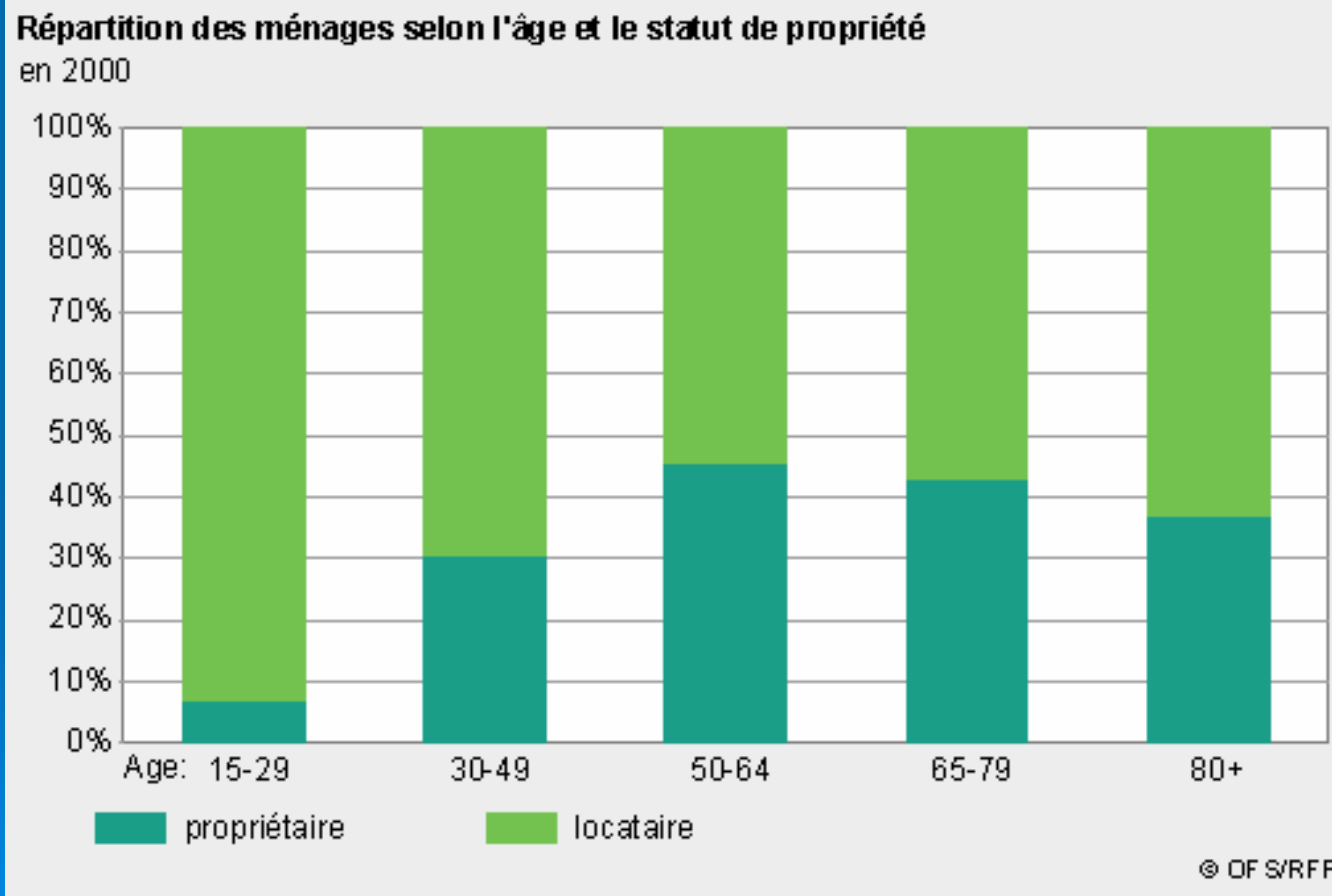
# Ménages propriétaires de leur logement:

*Nord de la Suisse (zone privilégiée) et les Alpes: taux les plus élevés. Centres urbains: taux les plus bas.*



# Age et statut du logement:

*Au quatrième âge (80 ans et plus), les propriétaires sont proportionnellement les plus nombreux dans les régions du nord du pays, aux Grisons et au Valais .*





# Synthèse finale: ACP

à partir des indicateurs les plus pertinents:

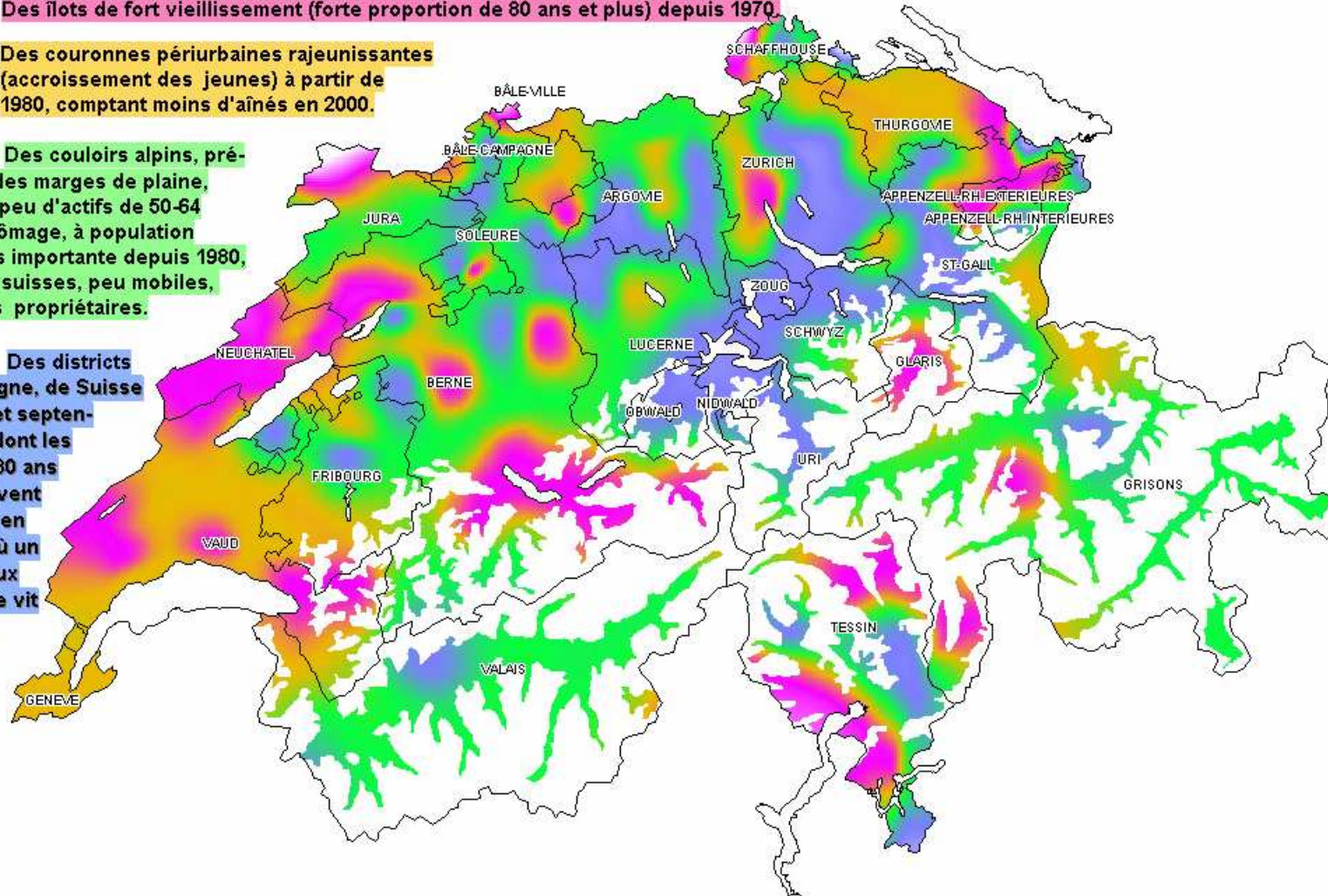
1. Population de 80 ans et plus (en % du total) en 1970, 1980, 1990 et 2000;
2. Population de moins de vingt ans (en % du total) en 1980, 1990 et 2000, son évolution (taux annuel moyen) entre 1980 et 1990 et entre 1990 et 2000;
3. Evolution de la population totale entre 1980 et 1990 (taux annuel moyen);
4. Proportion de personnes de 80 ans et plus vivant en solo, dans leur commune de naissance (indiquant leur relative immobilité) en institution;
5. Taux de chômage des hommes parmi les 50-64 ans;
6. Proportion d'étrangers parmi les 65-79 ans;
7. Proportion de propriétaires au sein des ménages de 50 ans et plus.

**25%** Des îlots de fort vieillissement (forte proportion de 80 ans et plus) depuis 1970.

**21%** Des couronnes périurbaines rajeunissantes (accroissement des jeunes) à partir de 1980, comptant moins d'aînés en 2000.

**21%** Des couloirs alpins, pré-alpins et des marges de plaine, comptant peu d'actifs de 50-64 ans au chômage, à population jeune plus importante depuis 1980, aux aînés suisses, peu mobiles, volontiers propriétaires.

**11%** Des districts de montagne, de Suisse centrale et septentrionale, dont les aînés de 80 ans et plus vivent rarement en solo, et où un d'entre eux sur quatre vit en EMS.



## Gradients socio-culturels:

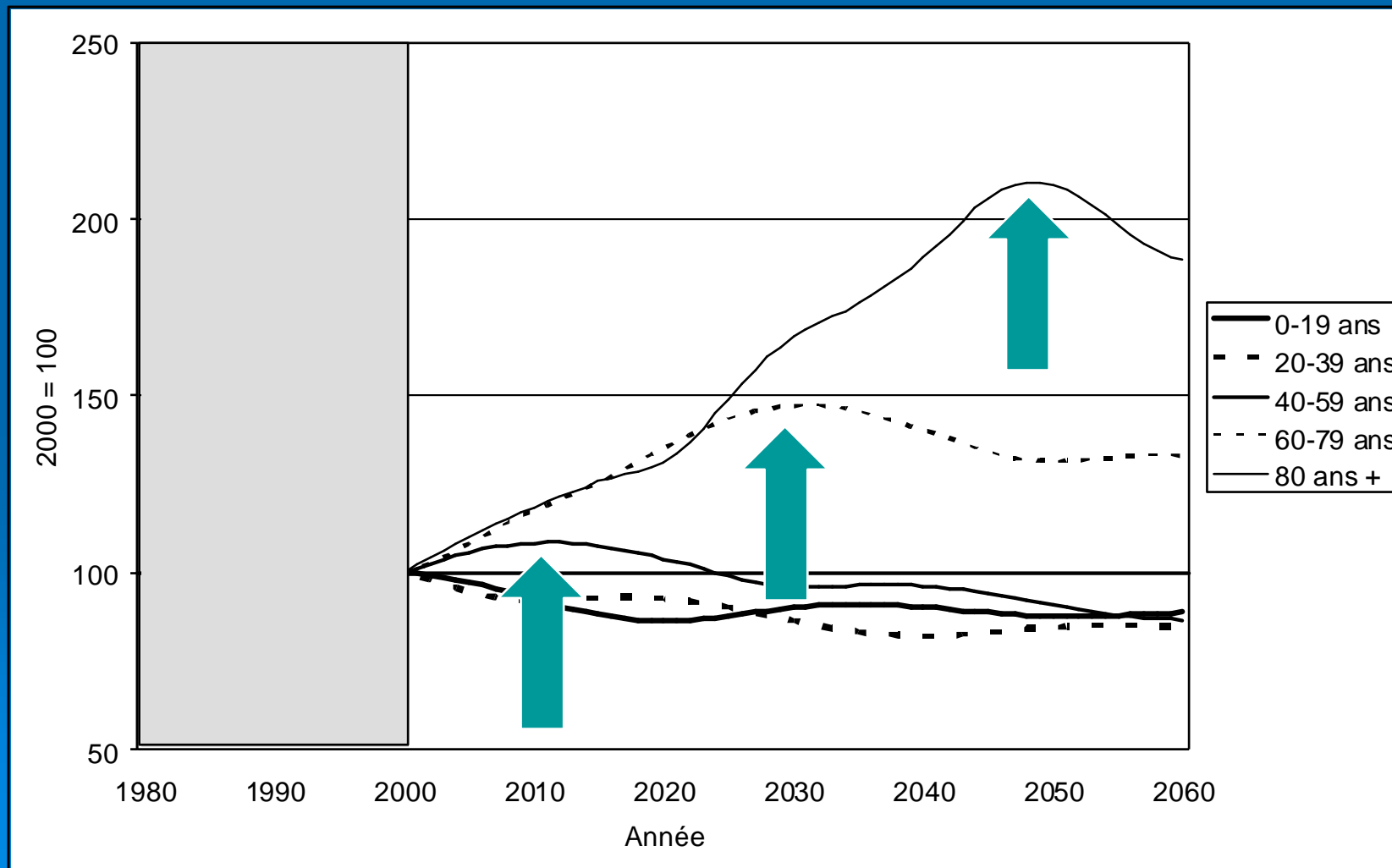
1. « centre - périphérie » : proportion de jeunes, population étrangère, activité des femmes, voire formation;
2. « plateau - marges d'altitude » (Tessin, Jura, Grisons): proportion d'âgés dans la population, faible mobilité;
3. Gradient « Nord-Sud » : au Nord, moins de maternités tardives, plus de personnes vieillissant en couple, poches de vie en solo au grand âge. Sous l'angle du logement, aînés plus souvent propriétaires et spaciosité.

# La vie après 50 ans

*bilan, enjeux, défis*

# BILAN

## Le *mamy(papy)* boom



# BILAN

- ◆ **Une vie de plus en plus longue...  
aussi pour les hommes**
- ◆ **Une belle vieillesse autonome,  
chez soi, dans un grand logement**
- ◆ **Des retraités aux compétences  
accrues**
- ◆ **Le multiculturalisme gagne  
le grand âge**

# ENJEUX

- ◆ **Polarité entre régions jeunes et vieillissantes**
- ◆ **L'âge d'or de la maturité est-il durable?**
  - **Montée des incertitudes:**
    - Paupérisation féminine
    - Fragilisation des unions
  - **Détérioration du marché de l'emploi**
    - **Aléas migratoires**

# DEFIS

- ◆ **Un projet de vie pour la vieillesse:**  
vieillissement démographique et  
nouvelle relation au travail
- ◆ **Evolutions familiales et risques de  
solitude:**  
l'importance du voisinage
- ◆ **Croissance des inégalités:**  
vision globale, action locale